

Bracciale Light Grey Delite

RAW e-Peyote

by Rosaria Valerii

Materiale occorrente:



- 3 bustine di perle swarovski 3mm cream (SW13151)
- 1 cabochon ovale swarovski crystal light grey de lite (SW13567)
- Rocailles Toho 8/0 bronze (TH90872)
- Rocailles Toho 11/0 bronze (TH92175)
- Rocaillestoho 15/0 bronze (TH90752)
- Rocaillestoho 11/0 opaque lustered light beige (TH90539)
- Rocaillestoho 15/0 opaque lustered light beige (TH90723)
- 2 bustine bicono swarovski 2,5mm crystal ab (SW11540)
- 1 bustina perline amos par puca crystal bronze pale gold (GB22468)
- Chiusura gioiello a cassetta (CL10633)

Attrezzi

- Fireline crystal 0,10 (SM22966)
- Aghi Beading Crafter's Collection Misure Varie (TS12836)
- Tris Tappetini per Perline 30x23cm (TS12896)

[>> Idea Bijoux <<](#)



fig. 1

Fig. 1

Mettete sull'ago 4 rocailles 11/0 beige, portatele alla fine del filo, rientrate in tutte e quattro e chiudete a cerchio con un nodo.

Uscite da una rocaille. Iniziate la lavorazione raw.

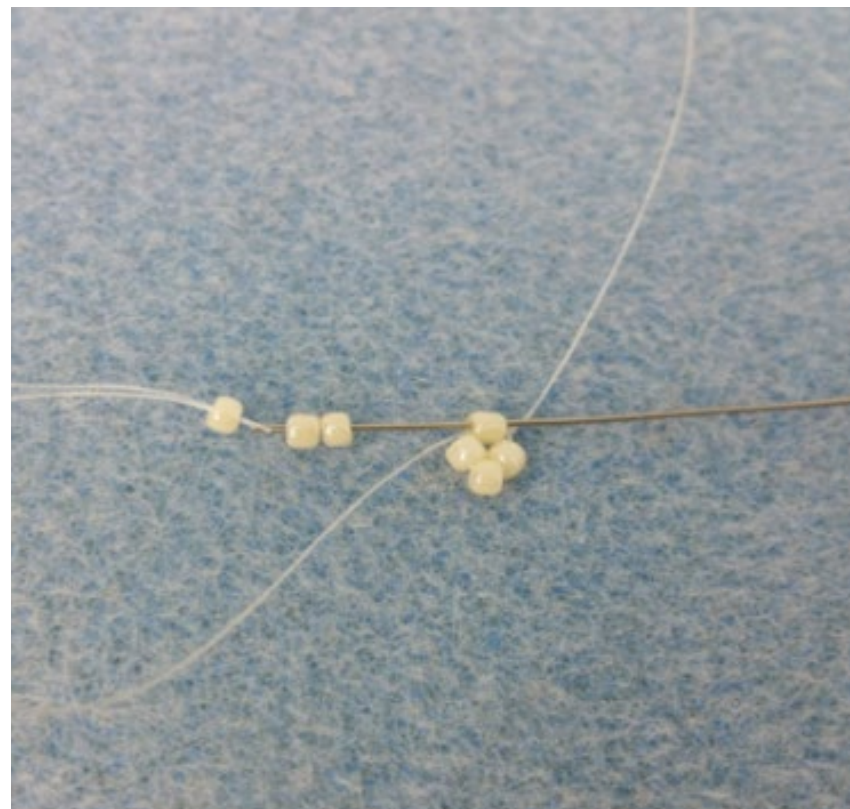


fig. 2

Fig. 2

Mettete sull'ago 3 rocailles 11/0 beige ed entrate dalla parte opposta da dove siete usciti e tirate bene il filo.

Passate anche nelle due rocailles successive.



fig. 3

Fig. 3

Vi troverete così.



fig. 4

Fig. 4

Ripetete il passaggio 2 per altre 13 volte.



fig. 5

Fig. 5

Contate le rocailles che sporgono di lato, devono essere 15.

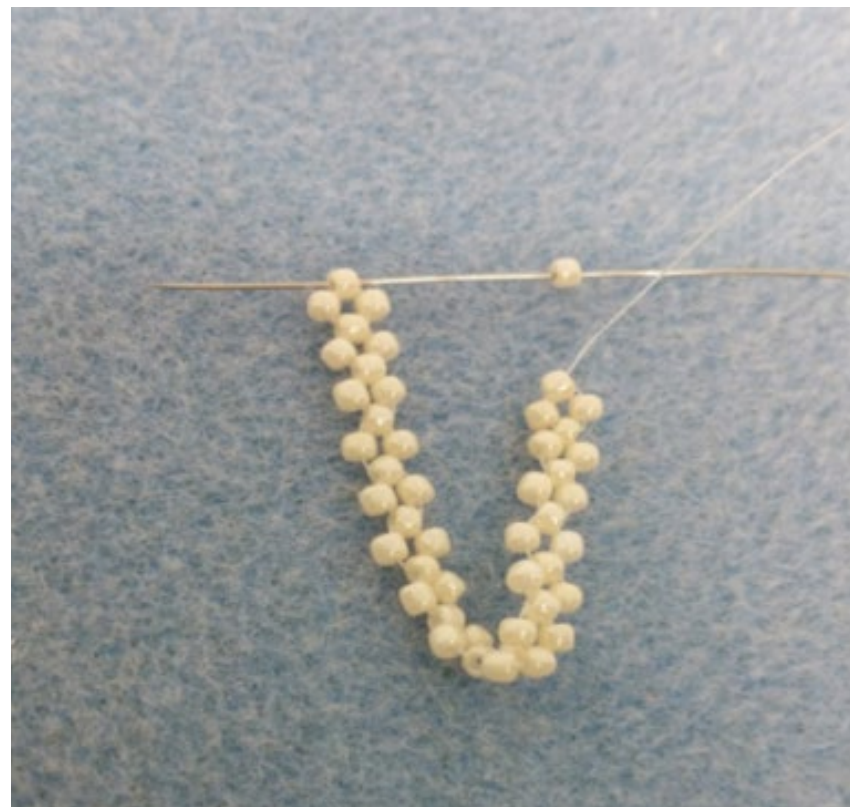


fig. 6

Fig. 6

Ora mettete sull'ago 1 rocaille 11/0 beige ed entrate nella punta della rocaille messa all'inizio.

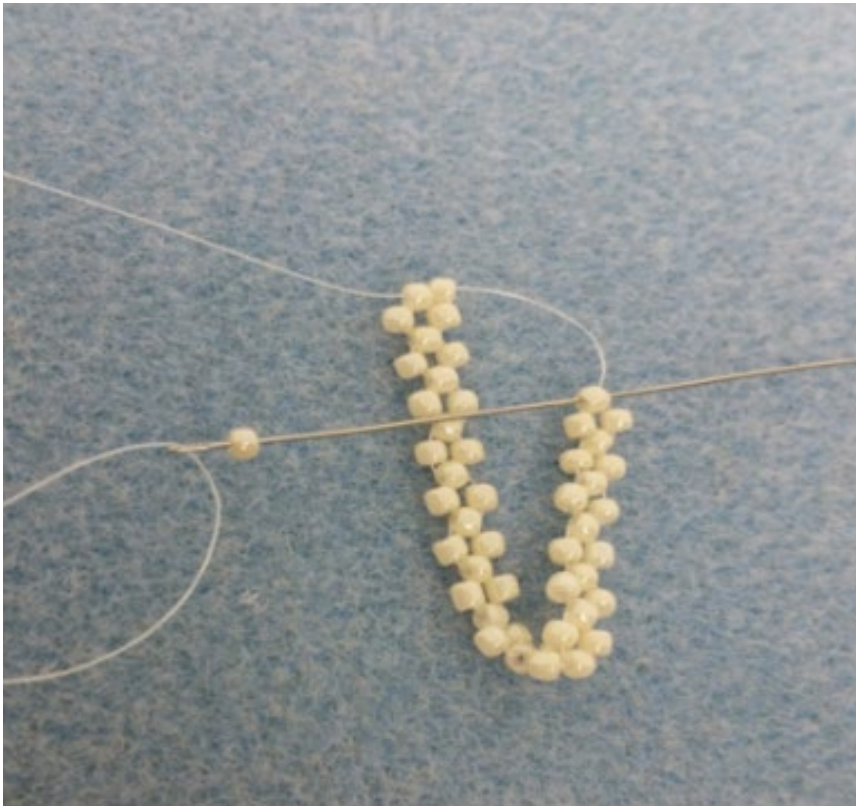


fig. 7

Fig. 7

Mettete 1 rocaille 11/0 beige e rientrate al contrario nella rocaille da dove avete iniziato il passaggio.



fig. 8

Fig. 8

Tirate il filo e otterrete un cerchio.



fig. 9

Fig. 9

Ripassate ancora una volta nell'ultimo passaggio e uscite da una rocaille laterale.



fig. 10

Fig. 10

Ora iniziate la lavorazione a peyote.

Mettete sull'ago 1 rocaille 11/0 beige e infilatevi nella rocaille successiva.



fig. 11

Fig. 11

Ripetete questo passaggio per tutto il giro. Uscite dalla prima rocaille messa in questo giro.



fig. 12

Fig. 12

Ora fate due giri mettendo le rocailles 15/0 beige. Vi troverete così.

Ripassate ancora una volta nell'ultimo giro.



fig. 13

Fig. 13

Passando tra le perline, passate dall'altra parte del cerchio e uscite da una rocaille 11/0 sporgente. Fate un giro mettendo le 11/0 beige tra una rocaille sporgente e l'altra.



fig. 14

Fig. 14

Posizionate l'ovale swarovski e fate un giro mettendo le rocailles 15/0 tra le rocailles 11/0 sporgenti.

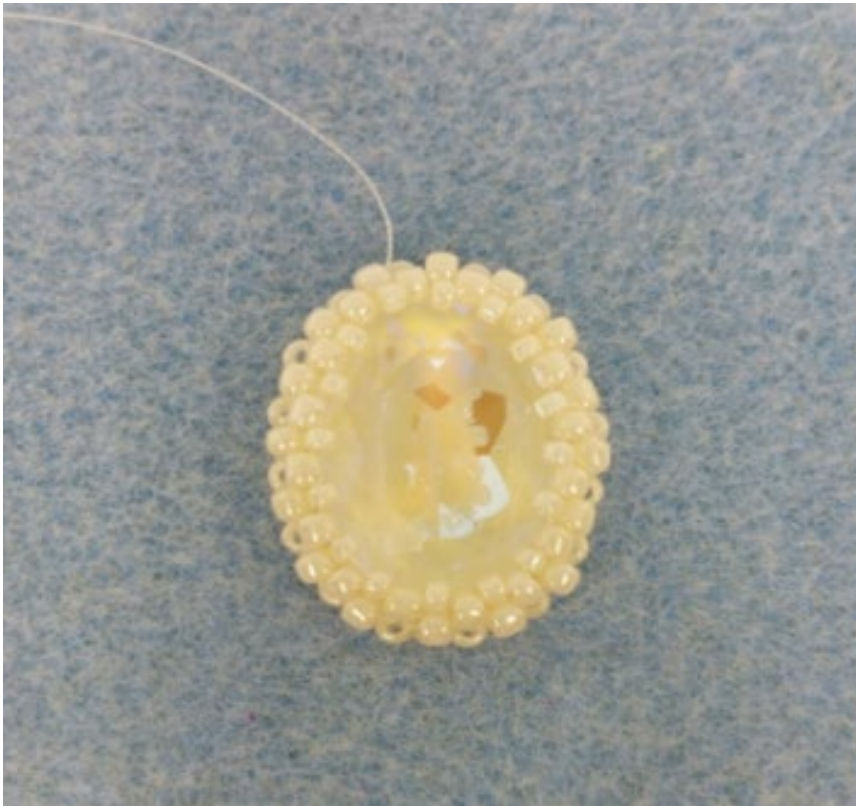


fig. 15

Fig. 15

Ripassate nell'ultimo giro per rafforzare il lavoro.



fig. 16

Fig. 16

Portatevi ad uscire da una rocaille 11/0 al di sopra della 15/0.



fig. 17

Fig. 17

Mettete sull'ago 1 rocaille 11/0 bronze e entrate nella 11/0 successiva.



fig. 18

Fig. 18

Ripetete il passaggio per tutto il giro.
Uscite dalla prima rocaille bronze messa.



fig. 19

Fig. 19

- A) Mettete sull'ago 1 amos dal foro basso, 1 roc 11/0 bronze, 1 amos dal foro basso e entrate nella roc bronze successiva.
- B) Mettete 1 11/0 bronze e entrate nella 11/0 successiva.
- C) Mettete 2 amos dal foro basso e entrate nella 11/0 successiva.
- D) Mettete 1 11/0 bronze e entrate nella 11/0 successiva.
- E) Mettete 1 roc 8/0 bronze e entrate nella 11/0 successiva. Ripetete i passaggi D/C/B/A.



fig. 20

Fig. 20

Ripetete i passaggi anche sull'altro lato. Portatevi ad uscire dal foro alto della amos.



fig. 21

Fig. 21

- A) Mettete sull'ago 1 perla da 3mm e passate nell'altro foro alto della amos.
 - B) Mettete 1 bicono swarovski da 2,5mm e passate nel foro alto della amos successiva e in quella accanto.
 - C) Mettete 1 15/0 bronze, 1 perla e entrate nella 8/0 successiva.
 - D) Mettete 1 perla, 1 15/0 bronze e entrate nella coppia di amos successiva.
- Ripetere i passaggi B/A.



fig. 22

Fig. 22

- Ripetere i passaggi sull'altro lato e portatevi a uscire dal bicono prima della amos.



fig. 23

Fig. 23

Mettete sull'ago 3 roc 15/0 bronze e entrate nella roc 11/0 beige davanti la coppia di amos, mettete altre 3 roc 15/0 e entrate nella roc 15/0 bronze prima della perla, passate anche nella perla.



fig. 24

Fig. 24

Mettete sull'ago 2 15/0 bronze e entrate nella 11/0 beige davanti la 8/0 bronze. Mettete 2 15/0 ed entrate nella perla e nella 15/0 successiva. Mettete sull'ago 3 15/0 e entrate nella 11/0 beige davanti alla coppia di amos. Mettete altre 3 15/0 e entrate nel bicono.



fig. 25

Fig. 25

Mettete sull'ago 4 15/0 bronze e entrate nella 11/0 beige sotto la coppia delle amos con la perla al centro. Mettete 4 15/0 bronze e entrate nel bicono da 3mm.



fig. 26

Fig. 26

Ripetete i passaggi anche dall'altra parte. Uscite da una perla laterale.



fig. 27

Fig. 27

Mettete sull'ago 3 11/0 e entrate nella perla successiva formando un picot.



fig. 28

Fig. 28

Passate in tutta la lavorazione e fate il picot anche dall'altro lato. Uscite dal foro alto della amos vicino la perla laterale.



fig. 29

Fig. 29

Mettete sull'ago 1 8/0 bronze, 1 perla e entrate nella punta del picot.

Mettete 1 perla e 1 8/0 e entrate nel foro alto della amos successiva.



fig. 30

Fig. 30

Passate dall'altra parte e ripetere questi ultimi passaggi.



fig. 31

Fig. 31

Ripassate ancora nella lavorazione e uscite dalla perla laterale.

Mettete sull'ago 1 perla e entrate nella perla successiva.



fig. 32

Fig. 32

Ripetere anche dall'altra parte.



fig. 33

Fig. 33

Passate tra le perline e portatevi a uscire dalla perla messa in punta, iniziate a creare la fascia del bracciale.



fig. 34

Fig. 34

Con la lavorazione a raw (come la base iniziale fatta con le roc 11/0), realizzate 13 passaggi da 3 perle ciascuno.

Uscite dalla perla in punta.



fig. 35

Fig. 35

Mettete sull'ago 4 roc 11/0 bronze ed entrate nella perla opposta.



fig. 36

Fig. 36

Mettete sull'ago 4 roc 15/0 bronze e entrate nella perla opposta.



fig. 37

Fig. 37

Ripetete il passaggio per tutta la lunghezza.



fig. 38

Fig. 38

Ora mettete sull'ago 3 roc 15/0, entrate nella 11/0 bronze dell'archetto vicino, nella perla e nella 11/0 successiva.

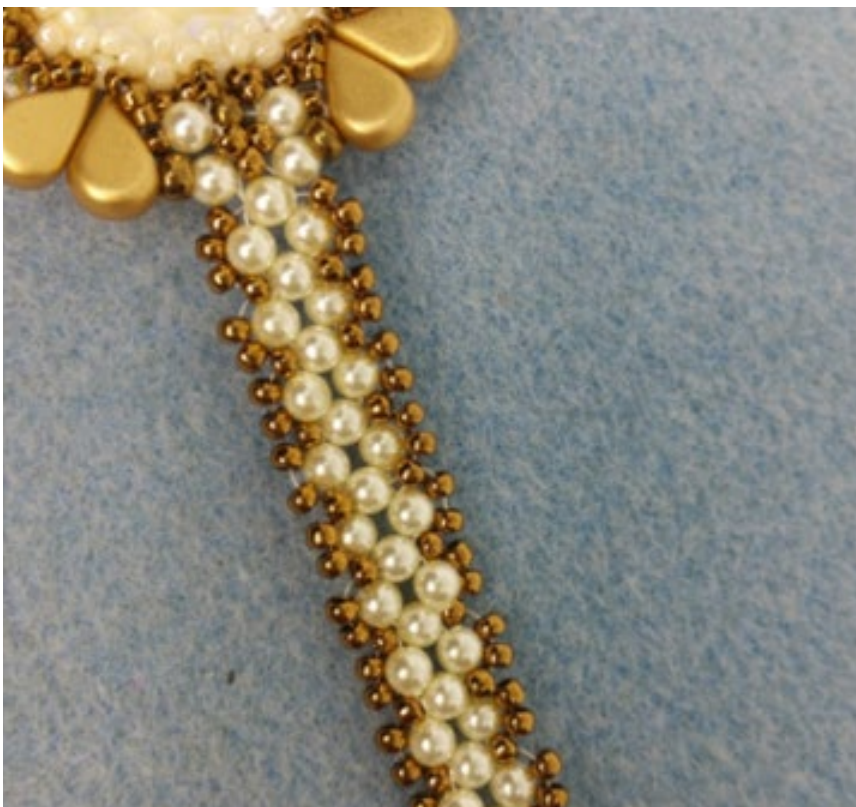


fig. 39

Fig. 39

Ripetete questo passaggio per tutta la lunghezza ma con 2 11/0 (invece di 3).

Vi troverete così.



fig. 40

Fig. 40

Ora rientrate nelle prime due 11/0, mettete sull'ago un bicono swa e entrate nelle due 11/0 successive, nella perla e nelle due 11/0 successive.



fig. 41

Fig. 41

Ripetete per tutta la lunghezza.



fig. 42

Fig. 42

Continuate i passaggi tornando indietro.
Vi troverete così.



fig. 43

Fig. 43

Ora mettete la chiusura. Uscendo da una 11/0 dopo la perla di punta, mettete sull'ago 2 15/0 bronze, entrate nel foro laterale della chiusura, mettete altre 2 15/0 e rientrate nel senso contrario della 11/0 da dove siete usciti.



fig. 44

Fig. 44

Ripassate in tutte le perline appena messe.

Ripassare nuovamente nelle 15/0, nel foro della chiusura e nelle 15/0 e entrate nella perla per passare nell'altra 11/0 bronze.



fig. 45

Fig. 45

Mettete di nuovo sull'ago 2 15/0, passate nell'altro foro della chiusura, altre 2 15/0 e rientrate nella parte opposta della roc da dove siete usciti.

Ripassate per rafforzare.



fig. 46

Fig. 46

Ora senza niente sull'ago, passate tra la lavorazione del bracciale fino a uscire dalla 11/0 dopo la perla.



fig. 47

Fig. 47

Mettete sull'ago 1 11/0 bronze e entrate nella 8/0 vicina alla amos.



fig. 48

Fig. 48

Rientrate nella 15/0 bronze, nella perla e nella 8/0 successiva.



fig. 49

Fig. 49

Passate nella perla e nella 15/0 vicina.



fig. 50

Fig. 50

Entrate nella 8/0.



fig. 51

Fig. 51

Mettete sull'ago 1 11/0 bronze ed entrate nella 11/0 successiva, nella perla e nella 11/0. Passate un po' nel lavoro per bloccare il filo.

Questa parte è terminata.



fig. 52

Fig. 52

Per fare l'altra parte del bracciale prendete un nuovo filo. Entrate nella perla sporgente, mettete sull'ago 3 perle, rientrate in tutte e chiudete a cerchio con un nodo.

Ripetete tutti i passaggi fatti dall'altra parte del bracciale e ricordatevi di mettere l'altra metà della chiusura.



fig. 53

Fig. 53

Il bracciale è terminato.

RAW e-Peyote

by Rosaria Valerii