

Fermaglio Vlinder

Wire

by Archidee

Materiale occorrente:



- Filo tondo in rame placcato argento con trattamento non tarnish spessore 1 mm
- Filo tondo in rame placcato argento con trattamento non tarnish spessore 0,4 mm
- Perle Swarovski pearlescent white 8 mm 3pz
- Perle Swarovski pearlescent white 6 mm 20pz
- Bicono Swarovski crystal AB 4mm 48pz
- Goccia Swarovski crystal AB 9x6 mm 6pz
- Rondella sfaccettata Swarovski crystal AB 6mm 8pz

Attrezzi

- Monachelle per orecchini (ES10216)
- Filo fireline crystal 0,10 (SM22966)
- Pinze a punta piatta, conica e tronchesi

[>> Idea Bijoux <<](#)

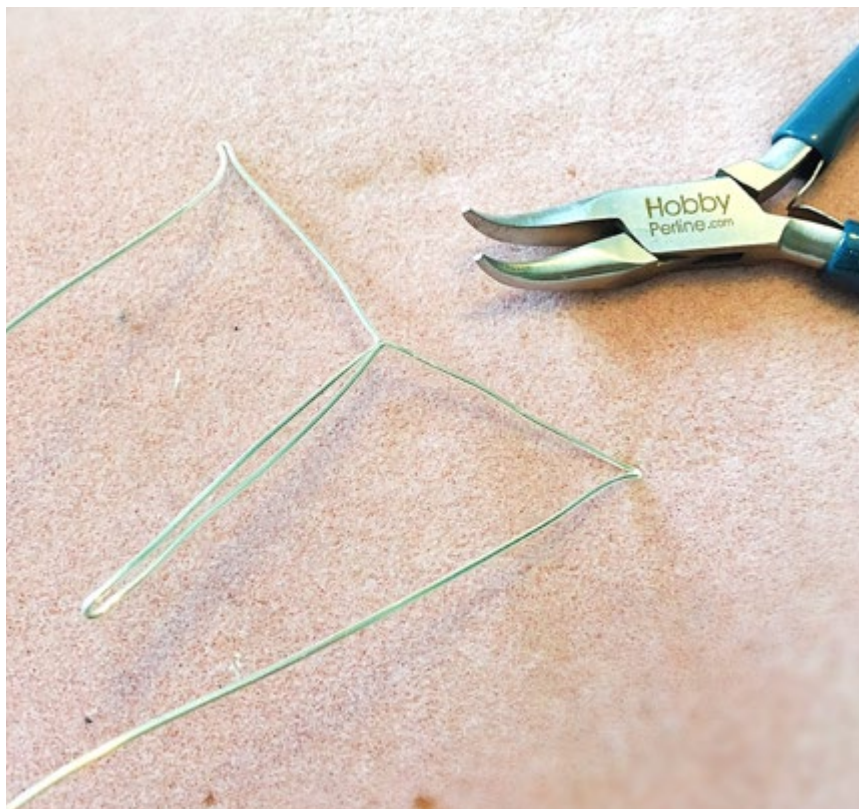


fig. 1

Fig. 1

Tagliare 1 metro di filo di spessore 1mm, piegare a metà. Piegare entrambi i lati del filo verso destra e verso sinistra dopo 5 cm di lunghezza.

Piegare di nuovo da entrambi i lati dopo 3,5 cm.



fig. 2

Fig. 2

Creare due occhielli con le pinze a punta conica dopo 4,5 cm, procedere cercando di realizzare il progetto in modo più simmetrico possibile.



fig. 3

Fig. 3

Piegare dopo 3,5 cm risalendo verso la parte alta del lavoro, sagomare con le mani la bombatura delle ali della farfalla.



fig. 4

Fig. 4

Tagliare 160 cm di filo di spessore 0,4 mm. Questo tipo di filo va utilizzato per fare gli avvolgimenti e le legature, oltre che in seguito per fissare le perle. Per questo più volte durante la lavorazione sarà necessario utilizzarne ulteriori pezzi. 140/160 cm è la lunghezza con cui lavoro più agevolmente, quando finisce bisogna spingere la punta all'interno della lavorazione (in modo che non punga) e ne aggiungo un altro pezzo. Lasciare una coda di 4 cm ed avvolgere l'altro capo del filo intorno ai due fili centrali: tre avvolgimenti intorno ad entrambi i fili e dieci avvolgimenti intorno ad un filo solo.

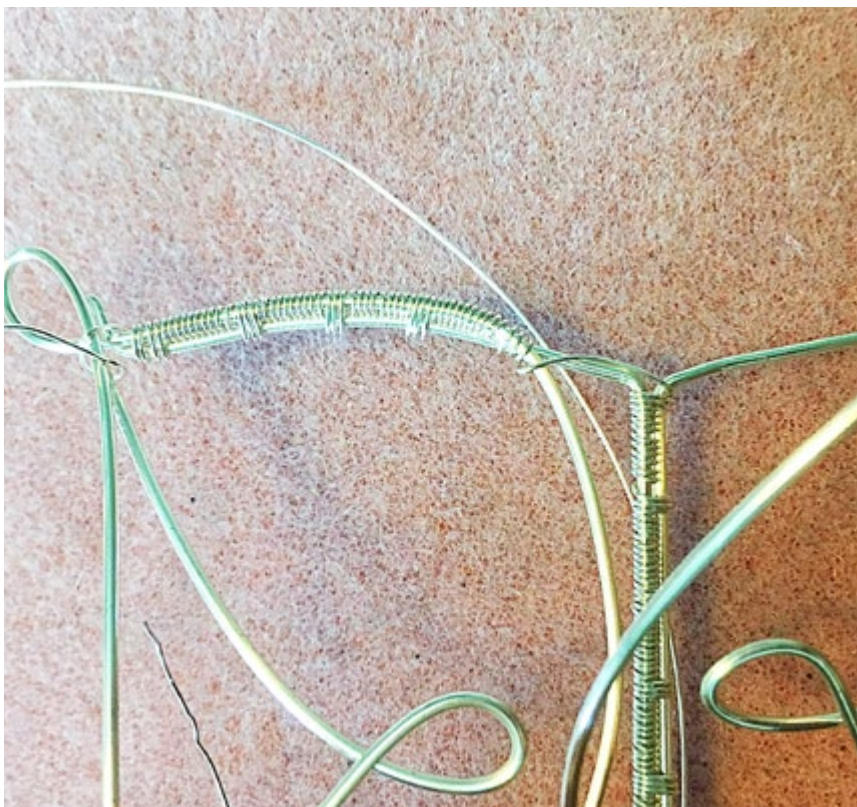


fig. 5

Fig. 5

Avvolgendo il filo da 0,4 mm bloccare sulla parte superiore centrale dell'ala il filo da 1mm che è stato piegato verso la parte alta del lavoro.

Piegare il filo da 1 mm accanto al filo equivalente che crea la parte superiore dell'ala della farfalla. Avvolgere il filo da 0,4mm intorno ai due fili da 1 mm come spiegato precedentemente. Alla fine della lunghezza creare un occhiello con il filo libero da 1mm.

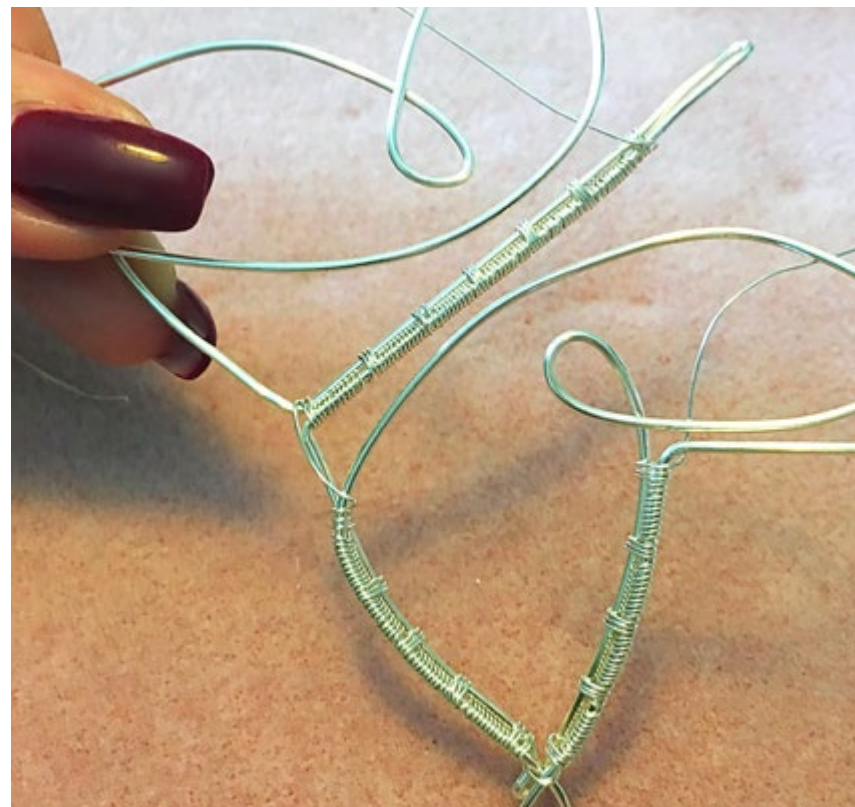


fig. 6

Fig. 6

Continuare con gli avvolgimenti accostando il filo libero da 1mm al suo equivalente con cui abbiamo sagomato la forma delle ali.

In prossimità dell'occhiello interno piegare il filo seguendo la sagoma dell'ala.



Fig. 3

Dopo aver avvolto il filo sulla terza parte dell'ala creare un occhiello esterno e proseguire con gli avvolgimenti nella parte inferiore.

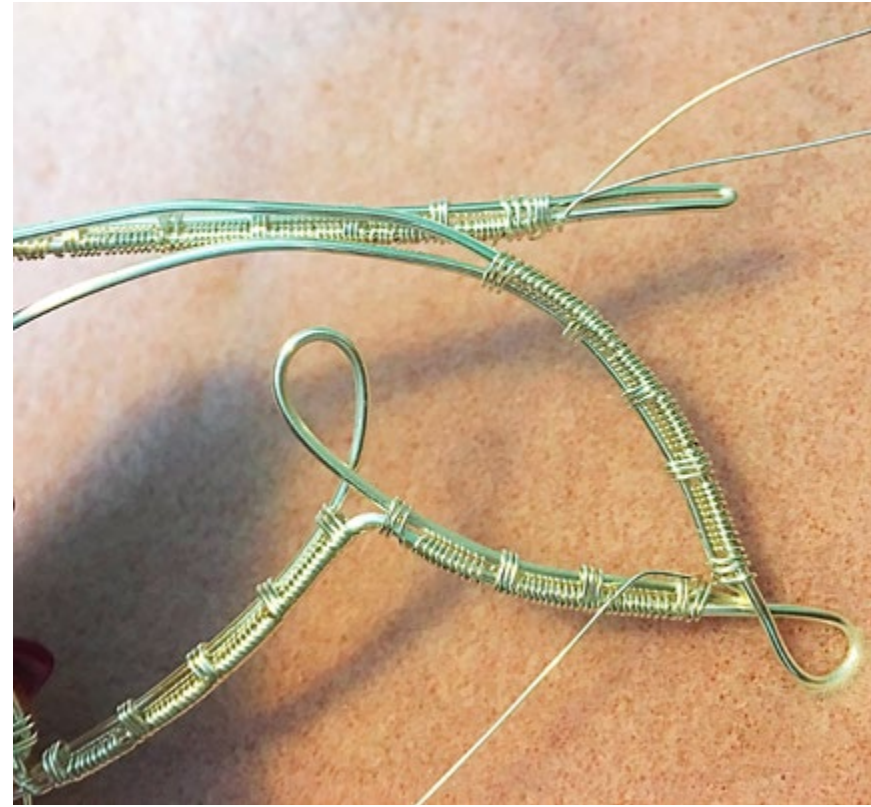


Fig. 4

Bloccare il filo da 0,4 mm sui fili al centro della farfalla.

fig. 7

fig. 8



fig. 9

Fig. 5

Facendo degli avvolgimenti più distesi portare il filo da 0,4 mm nella parte superiore del lavoro, quindi creare gli avvolgimenti nella seconda ala, in modo simmetrico rispetto alla prima.



fig. 10

Fig. 6

Inizia l'inserimento delle perle e dei cristalli. Avvolgere con il filo da 0,4 i 4 fili centrali per 4 volte, partendo dal centro in basso. Inserire una perla da 6 mm e fare altri quattro avvolgimenti. Ripetere con altre tre perle da 6 mm ed una perla da 8 mm.

Tagliare le due estremità del filo a circa 1 cm dall'uscita dalla perla e creare due riccioli simmetrici.



fig. 11

Fig. 11

Realizzare la decorazione delle due ali in modo simmetrico, lavorando parallelamente con due pezzi di filo da 0,4 mm. Inserire nell'angolo basso delle ali due perle da 0,8mm, avvolgendo il filo da entrambi i lati sul bordo esterno della farfalla.



fig. 12

Fig. 12

Portare il filo da 0,4 mm nella parte centrale ed inserire i cristalli, tra gli occhielli e il corpo della farfalla 1 cristallo per parte. Poi creare delle linee di decorazione concentriche, la prima con due cristalli.



fig. 13

Fig. 13

La seconda linea di decorazione ha tre cristalli, la terza anche ha tre cristalli e la quarta ne ha quattro. Puoi proseguire con altri cristalli oppure lasciare vuoto come da progetto.



fig. 14

Fig. 14

Creare una decorazione per righe concentriche e parallele anche nella parte superiore dell'ala della farfalla. Ci sono due cristalli nella prima linea, quattro nella seconda linea, cinque più una goccia nella terza.



fig. 15

Fig. 15

Lavorare in parallelo sulla seconda ala.



fig. 16

Fig. 16

Proseguire la decorazione: una rondella, tre perle da 6 mm ed una goccia nella quarta linea, quattro perle da 6 mm ed una goccia nella quinta linea.



fig. 17

Fig. 17

Realizzare la stessa decorazione sulla seconda ala ed infine aggiungere una rondella ed una perla da 6 mm nella parte superiore centrale delle ali.



fig. 18

Fig. 6

Tagliare 20 cm di filo da 1 mm per creare le antenne della farfalla, piegare a metà il filo e inserirlo nei riccioli centrali. Bloccare il filo ai lati con il filo da 0,4 mm.



fig. 19

Fig. 3

Avvolgere il filo in eccesso lungo le antenne della farfalla e creare due riccioli rivolti verso il centro.



fig. 20

Fig. 4

Tagliare due pezzi di filo da 1 mm, creare in ognuno una piccola spirale in fondo, aggiungere due cristalli a rondella e fare un nodino a orefice, dopo averli agganciati alle ali della farfalla.



fig. 21



Fig. 5

Per utilizzare la farfalla come ciondolo inserire una catena doppia o singola nella parte superiore delle ali, più la chiusura con anellini e moschettone.



Fig. 22

Per utilizzare invece la farfalla come accessorio per capelli è sufficiente fermarla sul retro ad un pettinino in metallo, alle due estremità laterali, avvolgendo il filo da 0,4 mm diverse volte intorno al bordo del pettinino ed al bordo dell'ala.

Wire

by Archidee