

Orecchini Palmada

Embroidery

by Sonia Lidozzi

Materiale occorrente:



[>>> Idea Bijoux <<](#)

- Hexagon Spike (5060) Swarovski Crystal Light Chrome 7,5mm - SW13463
- Perline Miyuki 11/0 Duracoat Galvanized Silver (4201) - MK10525
- Perline Toho 15/0 Metallic Hematite (81) - TH90731
- Perle di Madreperla - Bianca - Tondo Mini 2-2,5mm - SH20934
- Mezzi Cristalli Hematite 2mm - PB15783
- Mezzi Cristalli Hematite 3mm - PB15171
- Mezzi Cristalli Hematite 4mm - PB15038
- Orecchino Perno Argento 925 con Pallina 5mm - ES10294
- Farfallina per Orecchini Argento 925 5mm - ES10267

Attrezzi

- Filo Nylon Ko Grigio - Misura 0,25mm - Bobina da 50mt - SM21797
- Aghi Beading Embroidery Crafter's Collection Misure Varie - TS12834
- Colla per Bigiotteria Hasulith - 30ml - TS12829
- Ultrasuede 1mm Grigio 20x20cm Circa - TS13091
- Lacy's Stiff Stuff 10,8x14cm - TS12592

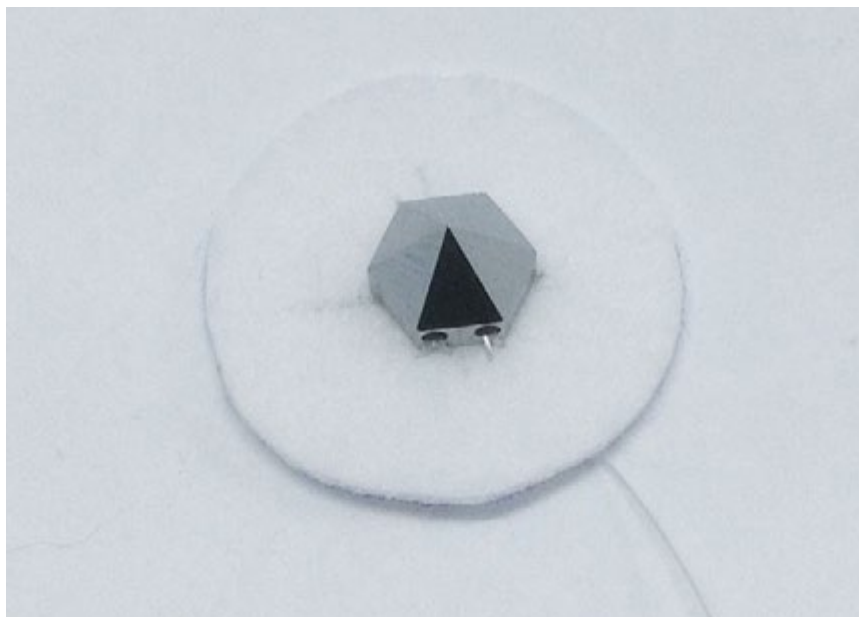


fig. 1

Fig. 1

Ritagliare dalla Stiff Staff un cerchio di 24mm circa di diametro.

Al centro cucire l'Hexagon Spike.

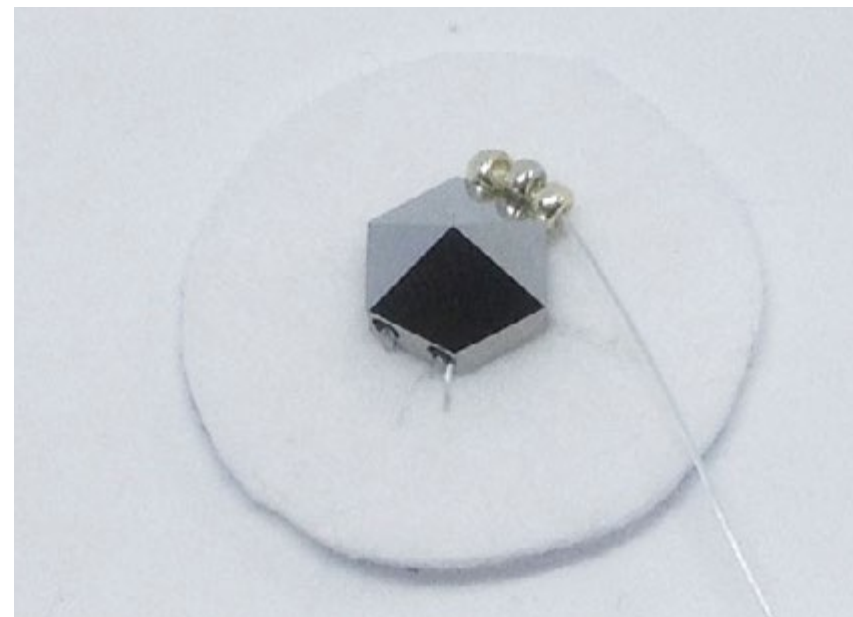


fig. 2

Fig. 2

Uscire con il filo vicino ad un vertice.
Infilare 3 Rocailles 1 1/0 e puntare accanto al vertice successivo.



fig. 3

Fig. 3

Ripetere il passaggio precedente su tutti i lati.



fig. 4

Fig. 4

Tra i gruppi di 3 Rocailles 11/0 posizionare 1 Rocailles 15/0.

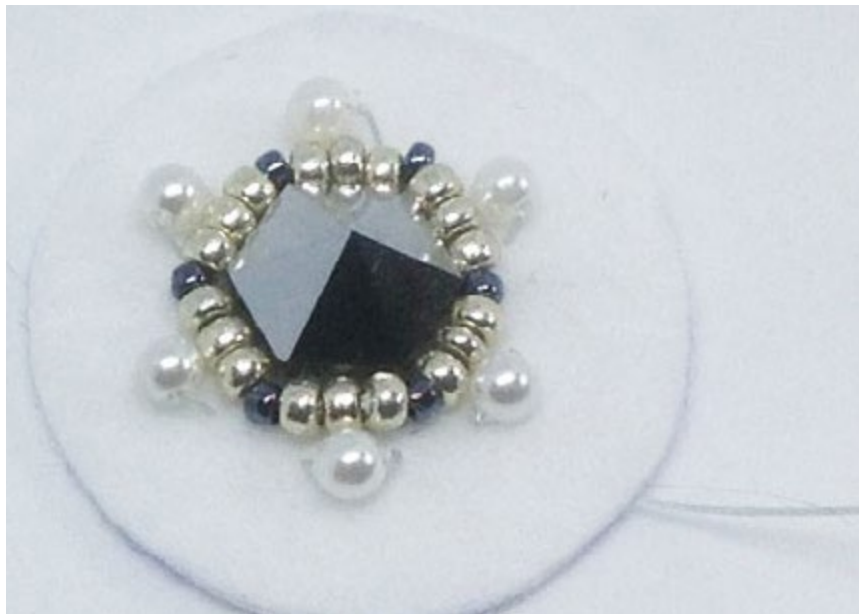


fig. 5

Fig. 5

Cucire una perla su ogni lato.



fig. 6

Fig. 6

Uscire con il filo sopra le 3 Roc 11/0 proprio accanto alla perla. Infilare 7 Roc 15/0 e puntare l'ago sull'altro lato della perla. Per far rimanere stabile l'archetto cucire un paio di perline alla base.



fig. 7

Fig. 7

Ripetere il passaggio precedente per tutte le perle.



fig. 8

Fig. 8

Uscire con l'ago sopra la micro messa tra i gruppi di 3 Rocailles 11/0. Infilare 10 Rocailles 11/0 e puntare l'ago nella micro d'angolo successiva.

Anche in questo caso, fissare un paio di Rocailles alla base per rendere stabile l'arco.



fig. 9

Fig. 9

Per gli archi successivi uscire con il filo dall'ultima Rocailles 11/0 dell'arco precedente e infilare 9 Rocailles 11/0 . Per l'ultimo arco si esce dalla prima Rocailles dell'arco precedente e si entra nell'ultima Rocailles dell'arco successivo. In totale le Rocailles da infilare per l'ultimo arco sono 8.

Finiti di fare gli archi ritagliare la base di Stiff Staff in eccedenza, il limite devono essere gli ultimi archi fatti.



fig. 10

Fig. 10

Uscire con il filo dalla quarta Rocailles 11/0 dell'arco fatto nel passaggio precedente.
Infilare 1 mezzo cristallo 2 mm - 1 Rocailles 11/0 - 1 mezzo cristallo 2 mm, saltare 2 Rocailles 11/0 di base e passare nella successiva.



fig. 11

Fig. 11

Infilare 1 Rocailles 15/0 - 1 mezzo cristallo 3mm - 1 Rocailles 15/0 e passare nella quarta Rocailles 11/0 dell'arco successivo.



fig. 12

Fig. 12

Ripetere gli ultimi due passaggi per tutto il giro.



fig. 13

Fig. 13

Mentre ripassiamo l'ultimo giro, quando usciamo con il filo da un mezzo cristallo da 2mm infiliamo 3 Rocailles 15/0 e passiamo nel mezzo cristallo successivo.



fig. 14

Fig. 14

Andiamo a chiudere il retro. Mettere un po' di colla dietro al nostro lavoro e chiudiamo con l'ultrasuede grigia, che andremo a ritagliare a filo Stiff Staff.

Rifinire il bordo in Brick Stitch con le Rocailles 11/0.



fig. 15

Fig. 15

Iniziamo a lavorare la frangia che scenderà su due lati del nostro lavoro. Uscire con il filo da una Rocailles di rifinitura, infilare : 5 Rocailles 11/0 - 1 Rocailles 15/0 - 1 mezzo cristallo 2mm - 1 Rocailles 15/0 - 10 Rocailles 11/0 - 1 Rocailles 15/0 - 1 mezzo cristallo 2mm - 5 Rocailles 11/0 - 1 Rocailles 15/0 - 1 perla - 1 mezzo cristallo 4mm, portare questa infilata a base lavoro, prendere 1 Rocailles 15/0 e ripassare nell'infilata sino ad uscire dalla Rocailles di rifinitura.

Uscire in quell'accanto e ripetere l'infilata.



fig. 16

Fig. 16

Realizzare le altre frange come spiegato nel passaggio precedente.



fig. 17

Fig. 17

Portiamoci con il filo nella parte alta dell'orecchino e facciamo l'asola per agganciare la monachella. Usciamo da una Rocailles di rifinitura e infiliamo 1 mezzo cristallo 3mm - 1 Rocailles 11/0 - 3 Rocailles 15/0 - 1 Rocailles 11/0 - 1 mezzo cristallo 3mm e rientriamo in una Rocailles di base.

Ripassare bene.

Embroidery

by Sonia Lidozzi