

# Anello Galactica

*Embroidery*

by Sonia Lidozzi

# Materiale occorrente:

Si richiede buona conoscenza tecnica brick stitch per la rifinitura.



[>> Idea Bijoux <<](#)

- Cabochon Agata Druzy Blue Rainbow Ovale 20x15mm ST12105
- Perline Delica Miyuki 15/0 Silver-Lined Gold DBS0042
- Perline Delica 10/0 Opaque AB Cobalt Blue DBM0165
- Perline Miyuki 15/0 Metallic Purple Gold Iris (188) MK10566
- Cristallo Cinese Mini Rondella Sfaccettata Metallic Gold 3x2mm CY19944
- Cristallo Cinese Mini Rondella Sfaccettata Two Tone Opaque Blue 3x2mm CY19802
- Anello con Base Piatta Dorato Regolabile 16mm RB15180

## Attrezzi

- Filo Nylon Miyuki Dark Blue - Misura 0,25mm - Bobina da 50mt
- Aghi Cross Stitch/Embroidery Crafter's Collection Misure Varie
- Ultrasuede 0,6mm Blu 19x19mm Circa
- Lacy's Stiff Stuff 10,8x14cm



fig. 1

Fig. 1

Incollare il cabochon sulla Lacy's Stiff Staff e ritagliare a 5 mm dal bordo. Fissare il filo sul retro del lavoro. Uscire con il filo accanto al cabochon, infilare 4 delica 10/0 - 3 Roc 15/0 - 4 delica 10/0 e scendere con l'ago accanto alla prima delica.

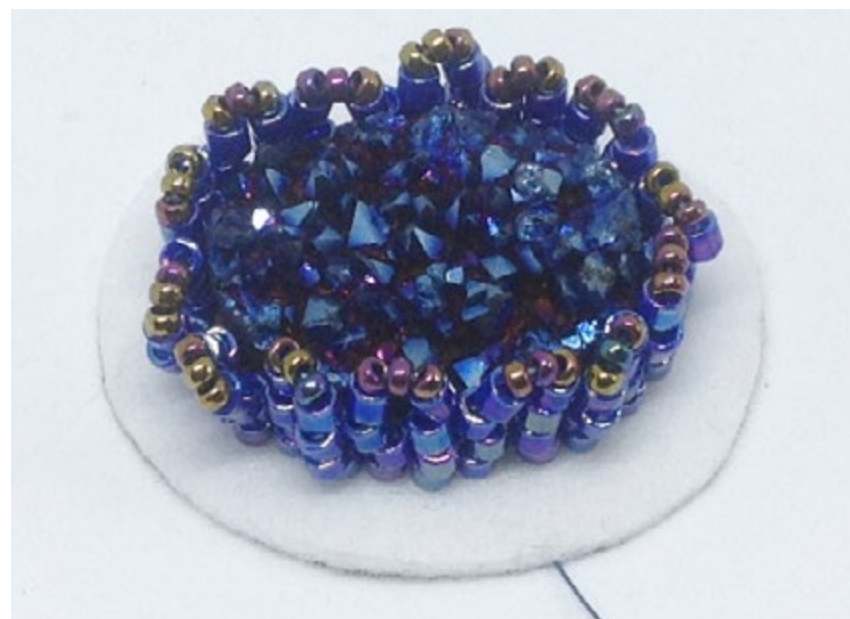


fig. 2

Fig. 2

Ripetere l'arco fatto nel passaggio precedente per tutto il giro.



fig. 3

Fig. 3

Uscire con il filo da 1 Rocailles 15/0 centrale di un arco. Infilare 1 cristallo 3 x 2mm e passare nella Rocailles 15/0 successiva. Ripetere per tutto il giro.



fig. 4

Fig. 4

Uscire con il filo da un cristallo messo nel giro precedente. Infilare 2 Rocailles 15/0 - 1 cristallo 3 x 2mm - 2 Rocailles 15/0 e rientrare nel cristallo di partenza, passare nella micro e uscire dal cristallo successivo.

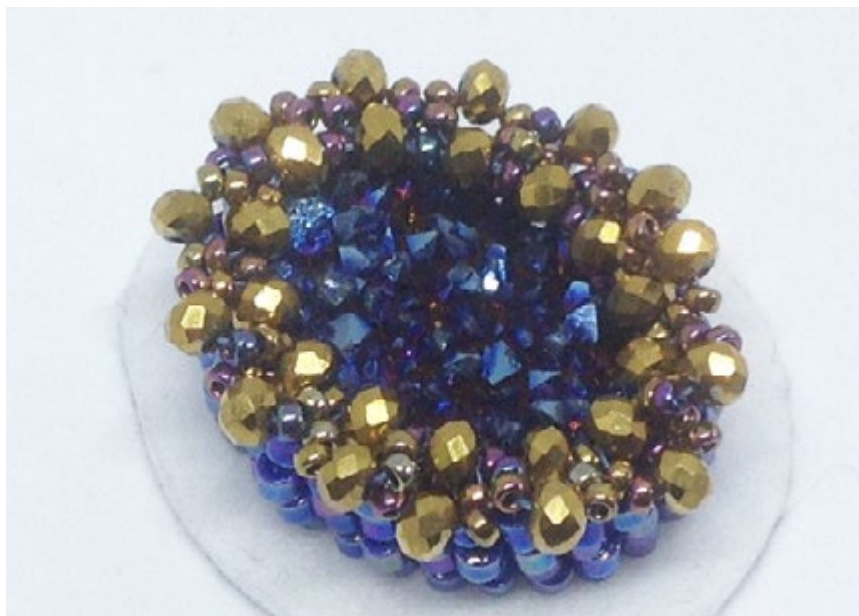


fig. 5

Fig. 5

Ripetere il passaggio precedente per tutto il giro.

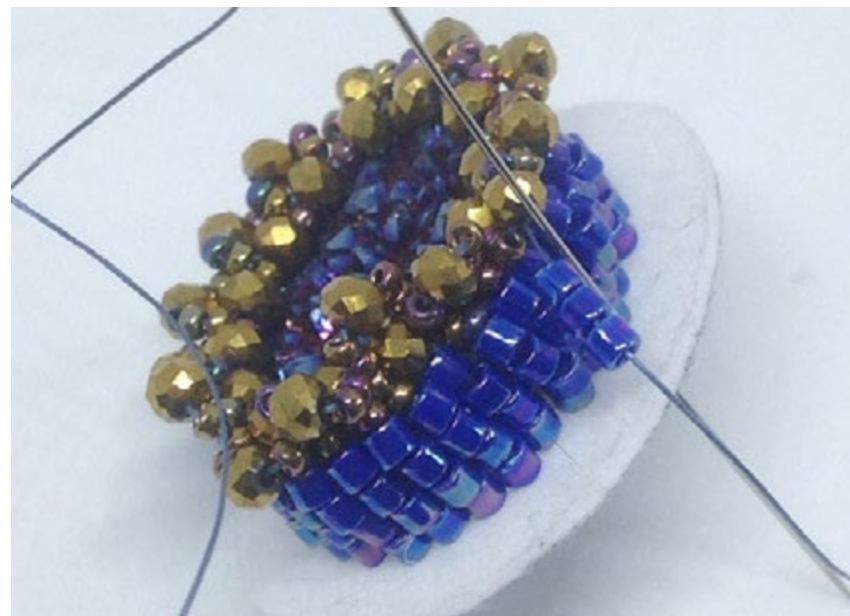


fig. 6

Fig. 6

Uscire con il filo da un cristallo messo nel giro precedente. Infilare 3 delica 10/0 e puntare l'ago a base lavoro.

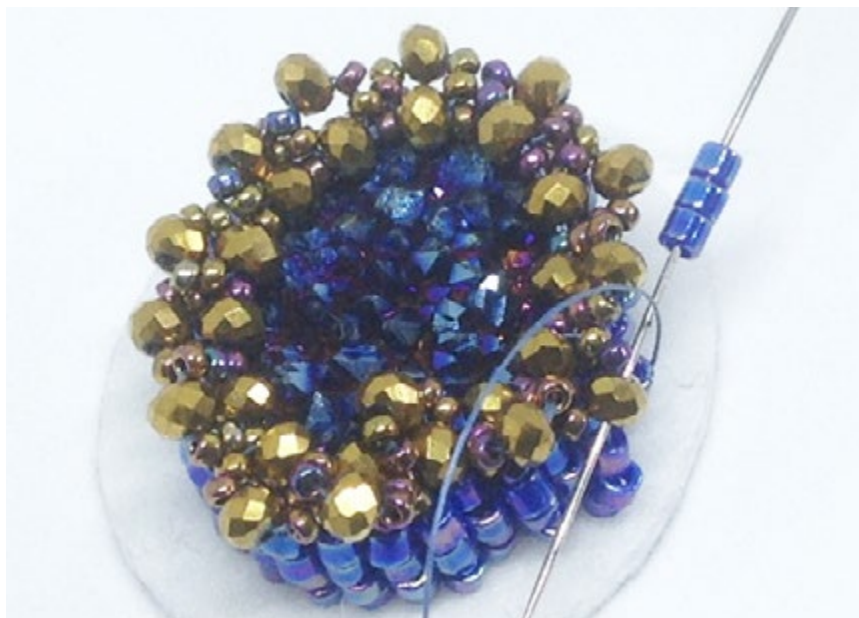


fig. 7

Fig. 7

Risalire accanto alle 3 delica messe nel giro precedente, prendere altre 3 delica 10/0 e rientrare nel cristallo di partenza.

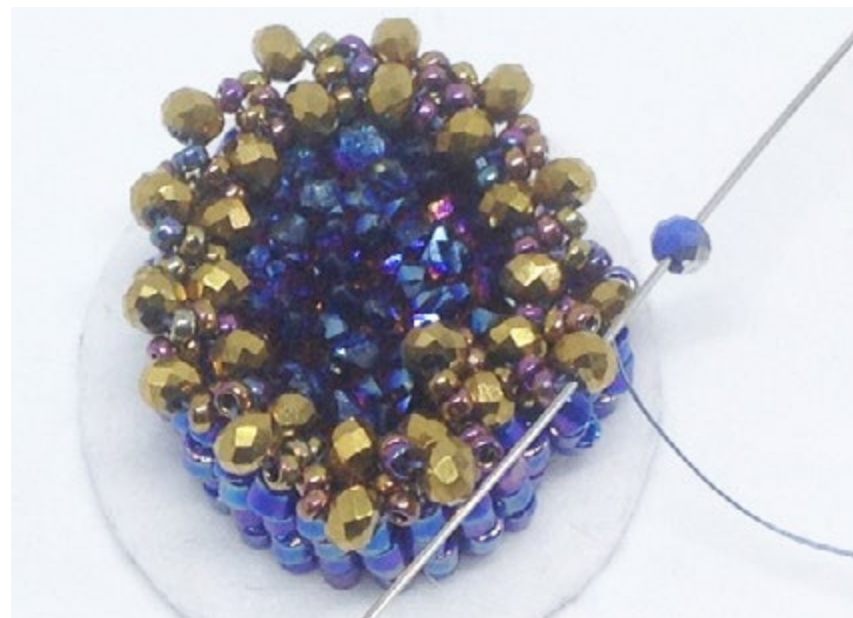


fig. 8

Fig. 8

Infilare 1 cristallo 4 mm e passare nel cristallo 3 x 2mm successivo.

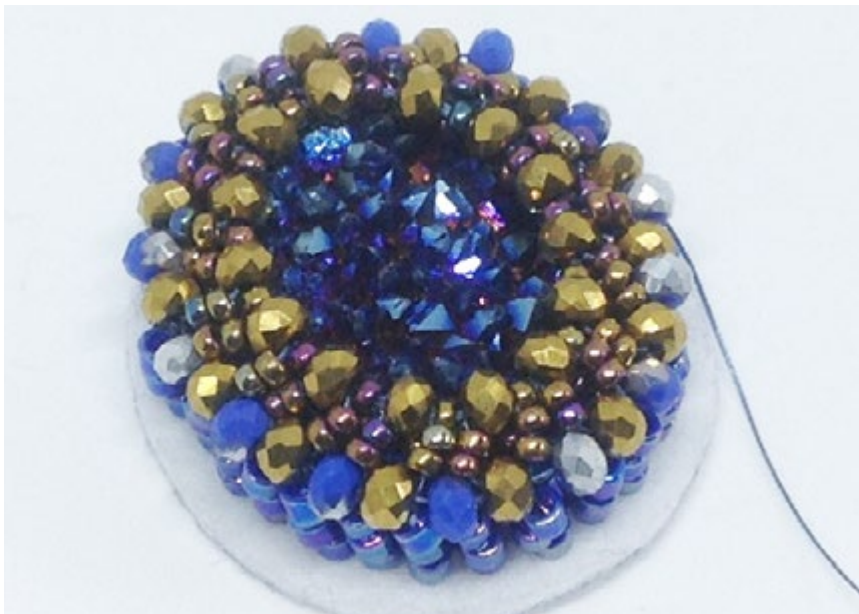


fig. 9

Fig. 9

Ripetere gli ultimi 3 passaggi per tutto il giro.

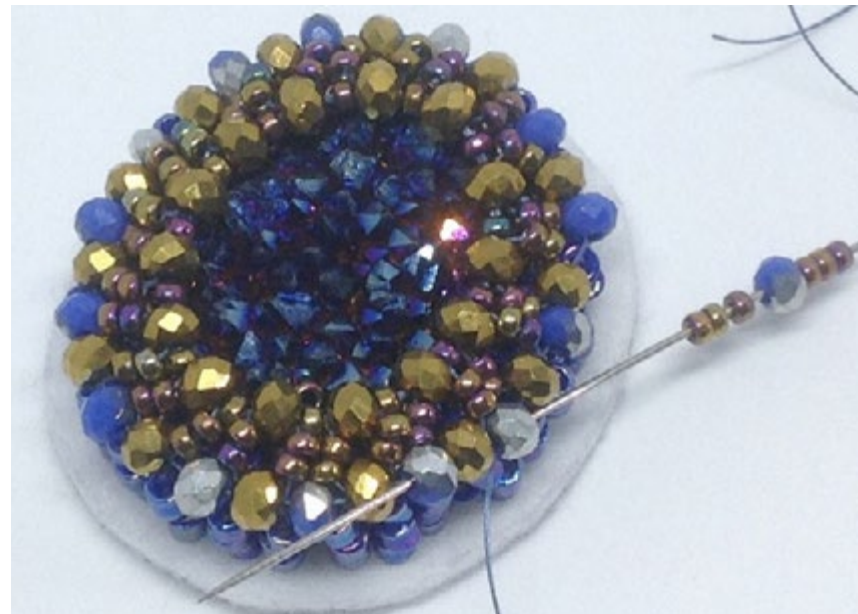


fig. 10

Fig. 10

Uscire con il filo dal cristallo da 4mm.  
Infilare 3 Rocailles 15/0 -1 cristallo 4mm - 3 Rocailles 15/0 e rientrare nel cristallo di partenza e nei due successivi.



fig. 11

Fig. 11

Ripetere il passaggio precedente per tutto il giro.



fig. 12

Fig. 12

Uscire con il filo da un cristallo da 4mm messo nel giro precedente.

Infilare 1 delica 10/0 e puntare l'ago alla base.





fig. 13

Fig. 13

Risalire con l'ago, prendere 1 delica 10/0 e rientrare nel cristallo.



fig. 14

Fig. 14

Infilare 1 delica 15/0 - 1 cristallo 3 x 2mm - 1 delica 15/0 e passare nel cristallo da 4mm successivo.



fig. 15

Fig. 15

Ripetere gli ultimi 3 passaggi per tutto il giro.



fig. 16

Fig. 16

Prendere un pezzo di ultrasuede blu, fare un piccolo taglio al centro e far passare il piatto dell'anello.

Incollare sul retro del lavoro e ritagliare a filo il Lacy's Stiff Staff.



fig. 17

Fig. 17

Rifinire il bordo in brick stitch con i cristalli 3 x 2mm.

Durante la lavorazione tra i cristalli mettere 3 Rocailles 15/0.

# Embroidery

by Sonia Lidozzi