

# Orecchini AYLEN

*Tambur Embroidery*

by Doriانا Casella Sfilio

# Materiale occorrente:

A) Intelaiare il tessuto ad un telaio da ricamo.

B) Imbottire l'uncinetto nella parte piatta arrotolando del filo, fino ad ottenere la giusta rotondità, adeguata per le rotazioni.

C) Per agganciare il filo al tessuto, porre la mano sinistra sotto il telaio e tenere il filo tra pollice e indice. La mano destra sopra al telaio terrà l'uncinetto e con esso andremo a bucare il tessuto tenendo la parte dell'uncino verso di noi. Si lavorerà prendendo il filo, facendo una leggera rotazione con l'uncino e tirando il filo via in superficie. Andremo a formare così tre piccole catenelle sullo stesso punto ed a tirare, poi, via la codina. A questo punto avremo formato un nodino ed "agganciato" il filo al tessuto. Per la chiusura del lavoro effettueremo lo stesso procedimento.

\* Il punto catenella sarà pieno se si prende il filo dopo la perlina, vuoto se si prende il filo senza la perlina.



Vi mostriamo nel video tutorial correlato, la tecnica base dell'uncinetto a telaio e la tecnica brick stitch; sarà inoltre necessario munirsi di un telaio da ricamo, di un uncinetto n°20 0,6mm e di un pezzo d'organza in seta.

## Prodotti:

- Filato Diamant DMC Rosso D321 - SM23120
- Filo Nylon Super-Lon Black - SM21787
- Bottone Quadrato Swarovski Padparadscha SW12306
- Bicono Swarovski Jet 4mm - SW10518
- Perline Vetro Daghe Jet 16x5mm - GB20460
- Perline O Bead Jet - GB20817
- Perline Toho 11/0 Opaque Jet - TH90518
- Perline Toho 15/0 Inside Color Crystal/Tomato Lined TH91732

## Attrezzi:

- Super New Glue, Colla Hasulit, Aghi Infilaperle Miyuki

[>> Idea Bijoux <<](#)



fig. 1

Fig. 1

Disegnare due cerchi aiutandosi con una mascherina del diametro di 3,5mm.



fig. 2

Fig. 2

Infilare le 11/0 nel rocchetto del filo aiutandosi con un ago.





fig. 3

Fig. 3

Agganciare il filo al tessuto come spiegato nel punto C si lavora a rovescio.

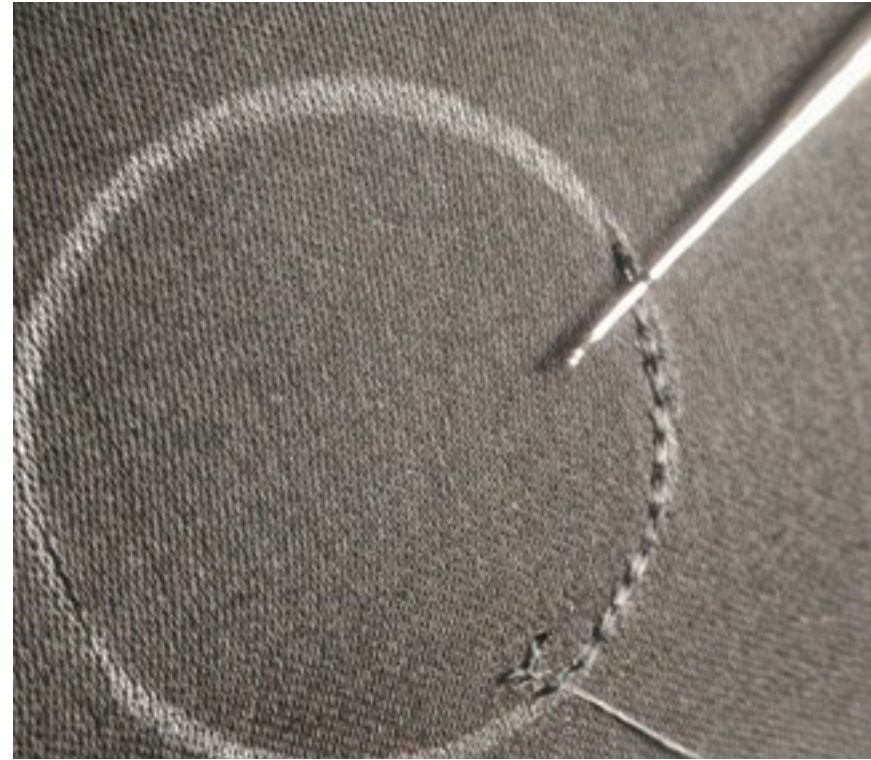


fig. 4

Fig. 4

Fare una serie catenelle a punto pieno per tutta la circonferenza del disegno.



fig. 5

Fig. 5

Ripetere per tutti e due i cerchi.



fig. 6

Fig. 6

Prendere il filo metallico e agganciarlo nel cerchio come spiegato nel punto C.



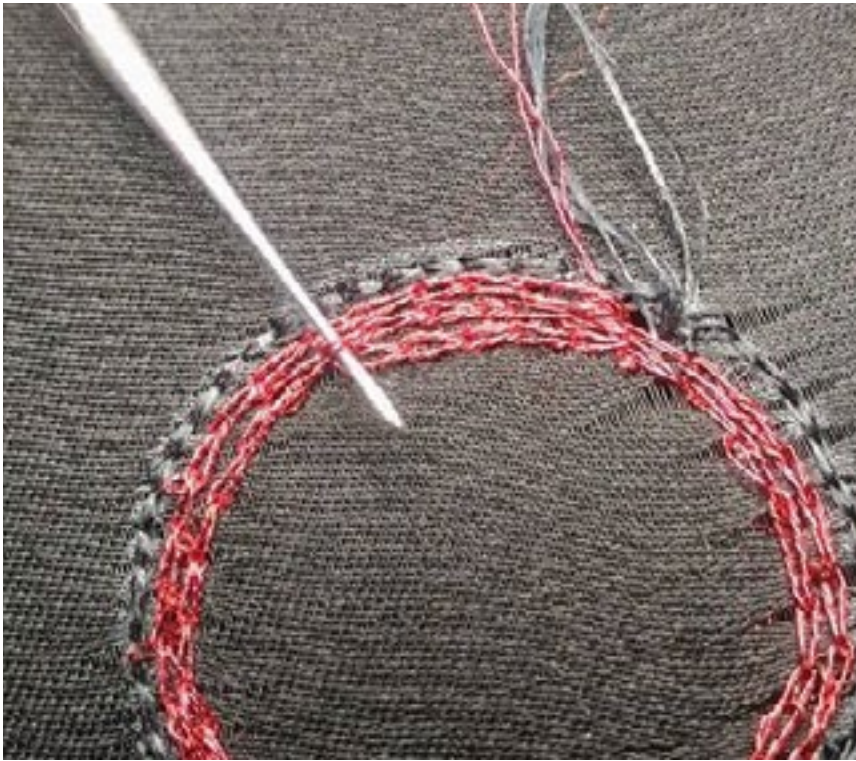


fig. 7

Fig. 7

Riempire tutta la parte interna del cerchio con punti vuoti in modo circolare.

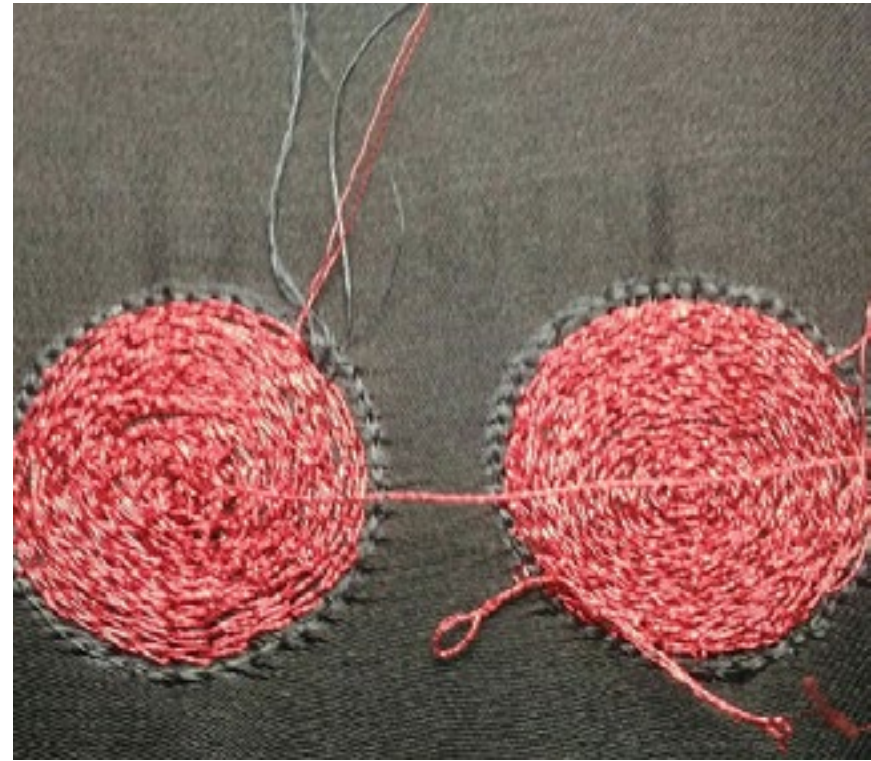


fig. 8

Fig. 8

Fare la stessa cosa per entrambi i cerchi.



fig. 9

Fig. 9

Girare il telaio.



fig. 10

Fig. 10

A ridosso delle 11/0 cucire le o-bead.



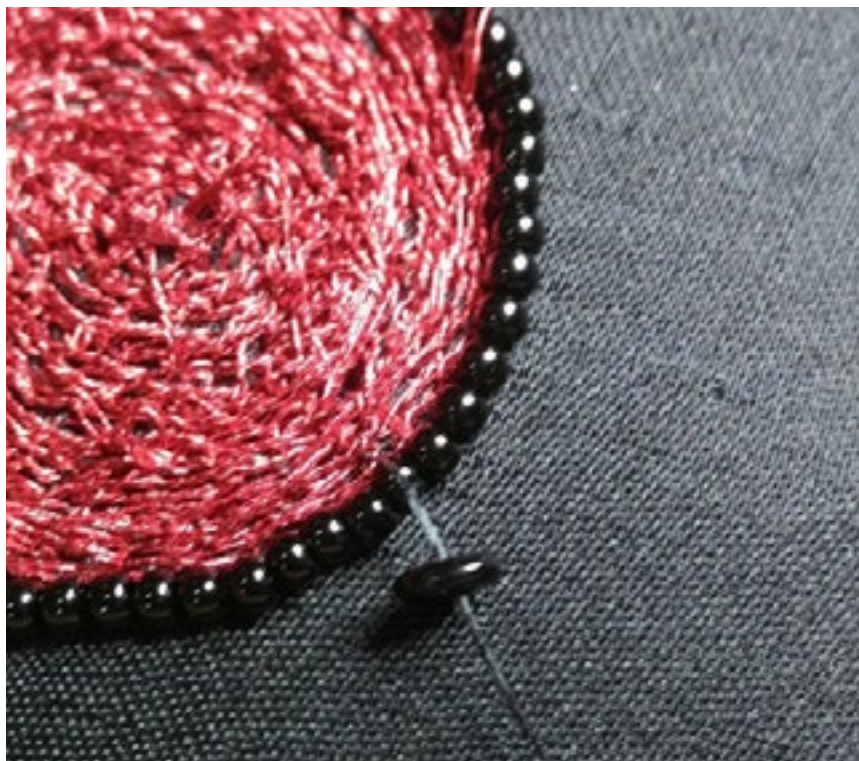


fig. 11

Fig. 11

Mettere sull'ago una o-bead ed una 15/0 rientrando nella 0-bead tirare giù il filo.



fig. 12

Fig. 12

Fare tutto il giro.





fig. 13

Fig. 13

Fare tutte e due i cerchi.

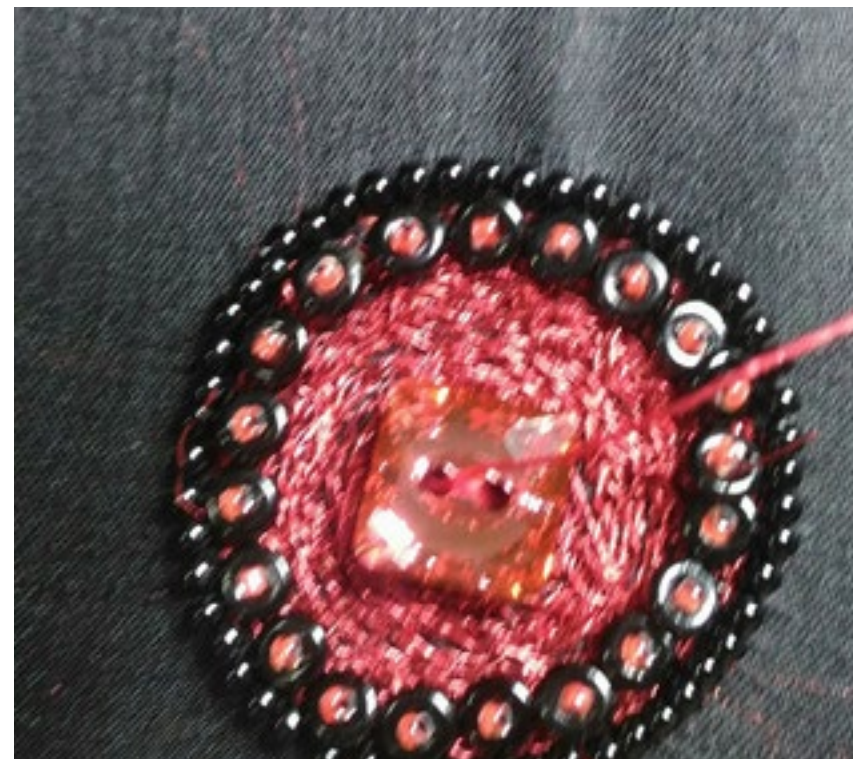


fig. 14

Fig. 14

Individuare il centro e cucire il bottone.

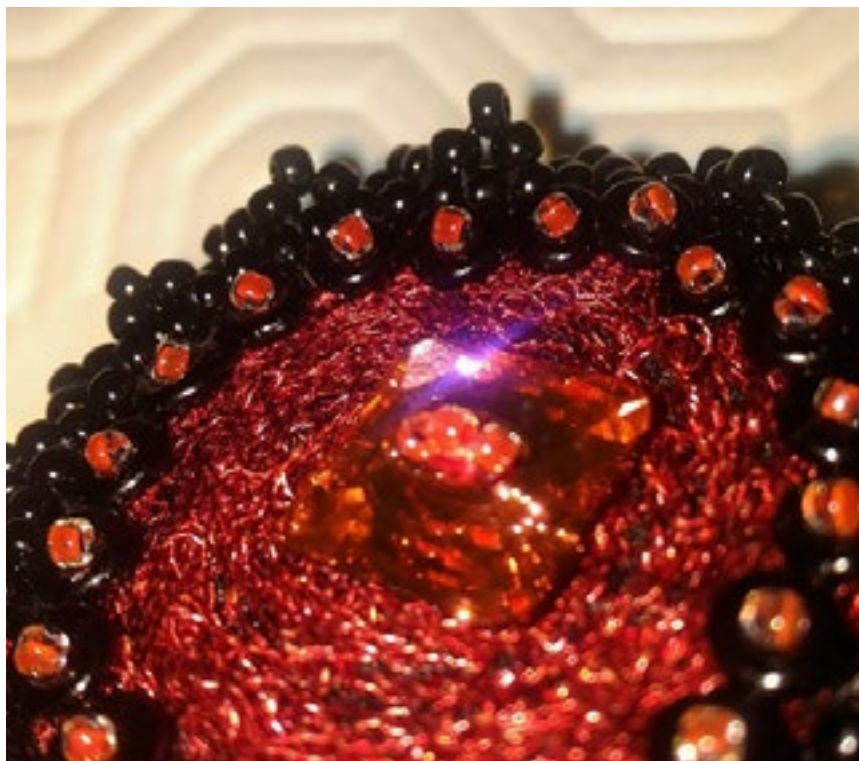


fig. 15

Fig. 15

Coprire i passaggi del filo nel bottone con tre 15/0.

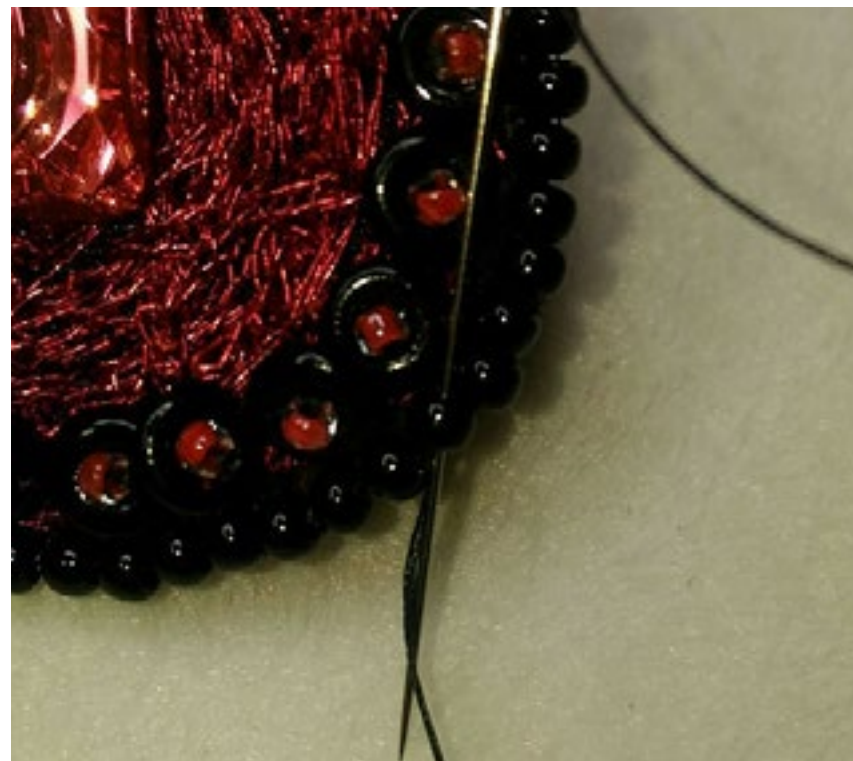


fig. 16

Fig. 16

Girare il telaio e inumidire il lavoro con un pochino di colla ,una volta asciutto ritagliare i due cerchi.



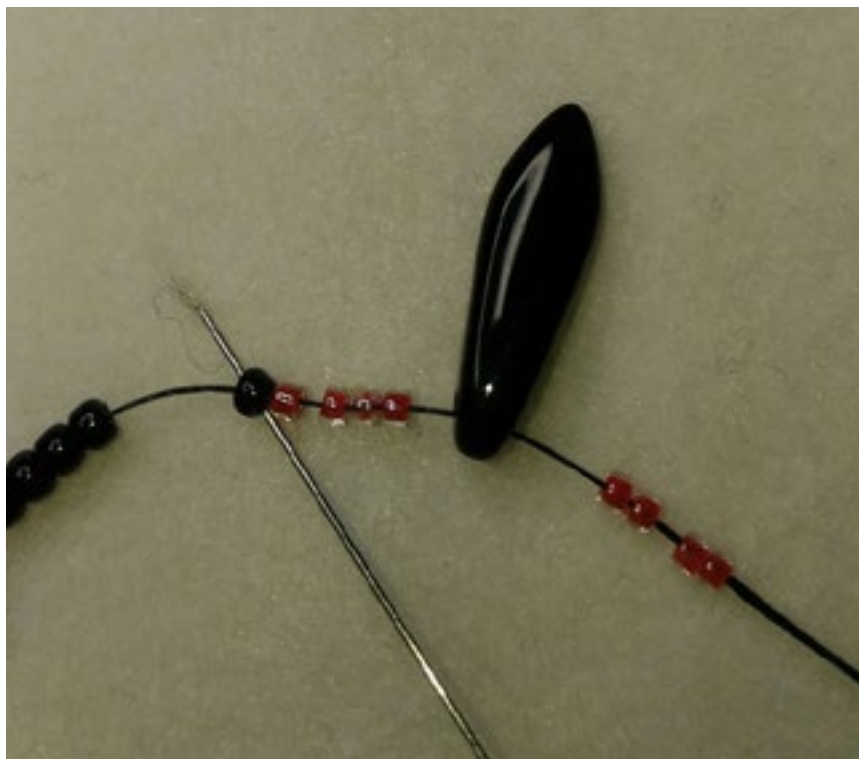


fig. 17

Fig. 17

A questo punto facciamo le frange usciamo con l'ago da una 11/0 con riferimento dell'angolo del bottone.



fig. 18

Fig. 18

Inserire cinque roc 11/0 due roc 15/0 un bicono due roc 15/0 quattro roc 11/0 due roc 15/0 un bicono due roc 15/0 cinque roc 11/0 quattro roc 15/0 un daga quattro roc 15/0 e rientrare nella prima roc 11/0 e risalire per tutte le perline ed andare alla roc successiva.



fig. 19

Fig. 19

La seconda frangia :quattro roc 11/0 due roc 15/0 un bicono due roc 15/0 tre roc11/0 due roc15/0 un bicono due roc15/0 tre roc 11/0 quattro roc 15/0 una daga quattro roc 15/0 e risalire.



fig. 20

Fig. 20

Terza frangia:tre roc11/0 due15/0 un bicono due roc 15/0 tre roc 11/0 due roc 15/0 un bicono due roc15/0 tre roc11/0 quattro roc 15/0 una daga quattro roc15/0 e risalire.





fig. 21

Fig. 21

La quarta frangia : ripetere come la terza (punto20).



fig. 22

Fig. 22

Quinta frangia: due roc11/0 due roc15/0 un bicono due roc15/0 tre roc11/0 due roc15/0 un bicono due roc15/0 tre roc11/0 quattro roc15/0 una daga quattorroc15/0 e risalire.

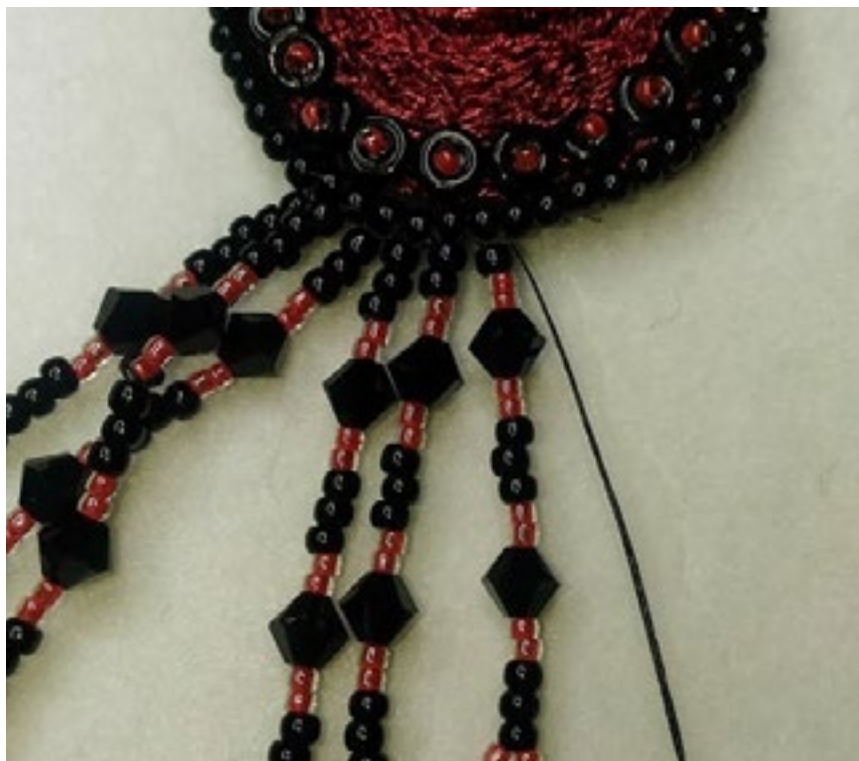


fig. 23

Fig. 23

Sesta frangia: una roc11/0 due roc15/0 un bicono due roc15/0 tre roc11/0 due roc15/0 un bicono due roc15/0 tre roc11/0 quattro roc15/0 una daga quattro roc15/0 e risalire.



fig. 24

Fig. 24

Ripetere l'altra parte delle frange mantenendo la prima frangia sempre come centrale (punto 16).



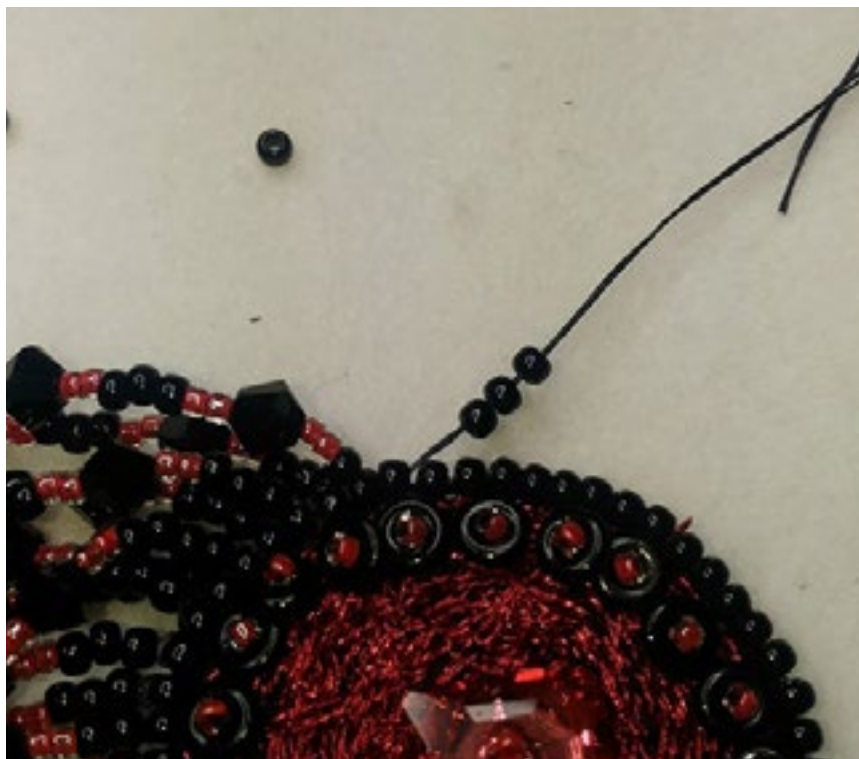


fig. 25

Fig. 25

Uscire con l'ago da una roc 11/0 più vicina all'ultima frangia (21).



fig. 26

Fig. 26

Inserire nell'ago tre roc 11/0 formare degli archetti saltando una roc di base.



fig. 27

Fig. 27

Fare tutto il giro.



fig. 28

Fig. 28

Nel retro del lavoro cucire un anellino nella parte alta dell'orecchino che servirà per agganciare il perno.



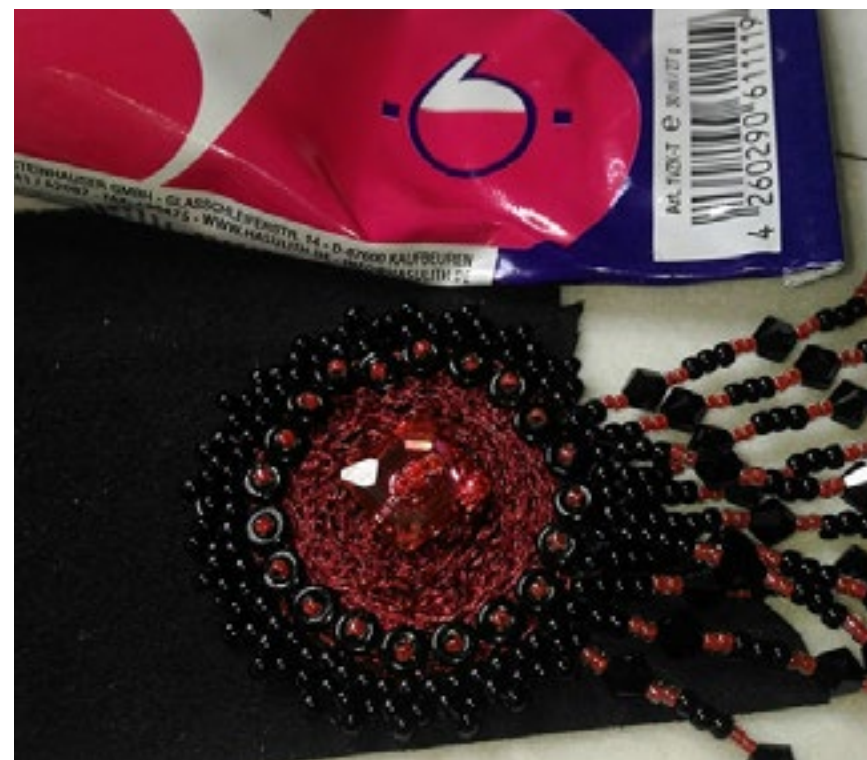


fig. 29

Fig. 29

Incollare il lavoro sull'alcantara poi ritagliare.



fig. 30

Fig. 30

Lavoro finito.

# *Tambur Embroidery*

by Doriana Casella Sfilio