

Pendente Margherita

Embroidery

di Sonia Lidozzi

Materiale occorrente:



- Chiusura Moschettone Argentata 15x8mm
- Terminale a Barra Argentato Rodio 10mm
- Passamaneria Boris Imbottita Argento/Turchese 8mm
- Perline Mini Daghe Metallic Suede Sugar Plume 6x2,5mm
- Perline Daghe 2 Fori - Crystal Vitrail Light - 16x5mm
- Fiori Vetro Forget-Me-Not Pastel Emerald 5mm
- Perline Toho 11/0 Ceylon Celery (144)
- Perline Toho 15/0 Ceylon Celery (144)
- Perline Toho 15/0 Permanent Finish Galvanized Starlight (PF557)
- Perline Toho 8/0 Silver-Lined Milky Amethyst (2108)
- Cabochon in Resina Pop Multicolor Viola Tondo 25mm

[>> Idea Bijoux <<](#)



fig. 1

Figura 1:

Dallo Stiff staff ritagliare un disco di 6 cm di diametro e al centro incollare il cabo..



fig. 2

Figura 2:

Contornare il cabo con le roc 8/0.

Uscire con l'ago accanto al cabo, infilare 4 Roc, portarle a base lavoro e puntare l'ago davanti all'ultima roc infilata.

Uscire con l'ago tra le 4 Roc e passare nelle ultime due.



fig. 3

Figura 3:

Infilare 2 roc, portarle a base lavoro e puntare l'ago davanti, uscire poi tra le ultime 4 roc e passare nelle ultime due.



fig. 4

Figura 4:

Ripetere il passaggio precedente per tutto il contorno. Le roc devono essere in numero pari.



fig. 5

Figura 5:

Uscire con il filo da due roc 8/0, infilare 3 roc 15/0 (A) e rientrare nelle due roc di base più le due successive.



fig. 6

Figura 6:

Ripetere il passaggio precedente per tutto il giro.



fig. 7

Figura 7:

Ora dobbiamo stabilizzare i gruppi di 3 micro messe nel passaggio precedente. Usciamo con l'ago tra il cabo e le roc, passiamo con il filo nella micro centrale dell'archetto, e scendiamo con l'ago. Non tirate troppo il filo. Ripetere per tutti i gruppi di 3 micro.

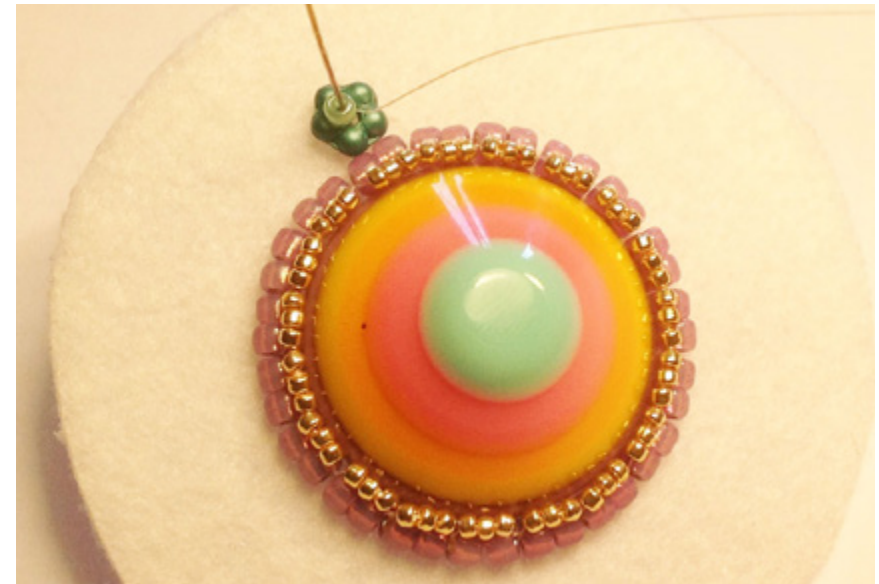


fig. 8

Figura 8:

Iniziamo a cucire i fiorellini che andranno allineati alle coppie di roc. Infiliamo un fiore, 1 roc 11/0 e rientriamo nel fiore.

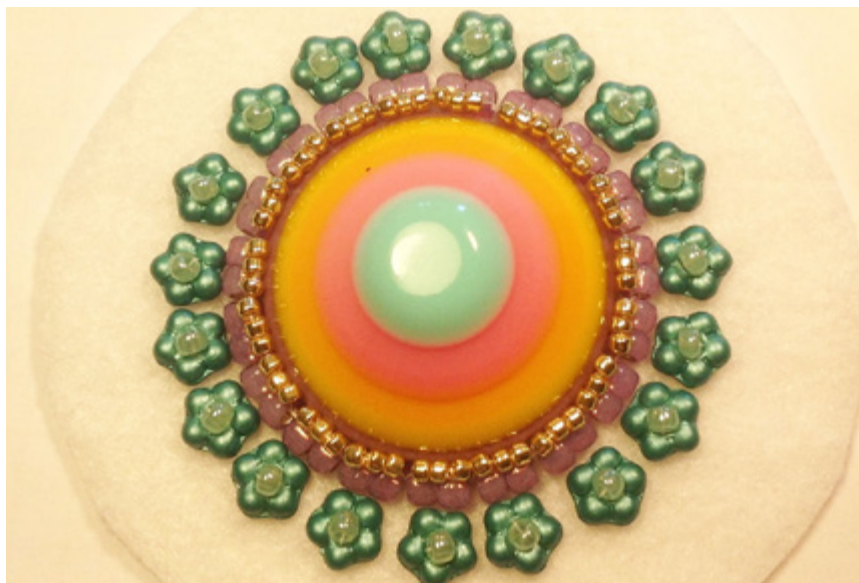


fig. 9

Figura 9:

Ripetere il passaggio precedente per ogni coppia di Roc.



fig. 10

Figura 10:

Tra i fiori negli angoli interni mettere 1 roc 11/0, stesso verso delle 8/0.



fig. 11

Figura 11:

Usciamo con il filo dalla roc 11/0 messa nel passaggio precedente. Infiliamo 3 roc 15/0 (A) e passiamo nella roc 11/0 sopra il fiorellino. Infiliamo altre 3 roc 15/0 (A) e passiamo nella roc successiva.

Ripetere questo passaggio per tutto il giro.



fig. 12

Figura 12:

Uscire con l'ago tra i fiori e cuciamo le daghe. Passare con il filo in entrambi i fori. La daga deve essere perpendicolare al cabo.



fig. 13

Figura 13:

Ripetere il passaggio precedente per tutto il giro.



fig. 14

Figura 14:

Uscire con il filo tra le daghe, proprio sopra il fiore, infilare 1 roc 8/0-1 roc 15/0 (A), e rientrare nella roc 8/0 .



fig. 15

Figura 11:

Ripetere il passaggio precedente per tutto il giro.



fig. 16

Figura 16:

Poco sopra la roc 8/0 del giro precedente fare un'archetto con 3 roc 11/0 come da foto. Ripetere per tutto il giro.



fig. 17

Figura 17:

Uscire ora con l'ago al centro dello spazio rimasto tra le daghe grandi.

Infiliamo 1 minidaga - 1 roc 15/0 (A) e rientriamo nella minidaga.
Ripetere per tutto il giro.



fig. 18

Figura 18:

Uscire con il filo proprio sul bordo del lavoro, accanto alla minidaga, infiliamo 3 roc 15/0 (A) - 2 roc 15/0 (B) - 3 roc 15/0 (A) e passare nella roc 11/0 sopra il fiorellino.



fig. 19

Figura 19:

Ripetere l'infilata di micro fatta nel passaggio precedente e puntare l'ago sul bordo sull'altro lato della minidaga.



fig. 20

Figura 20:

Ripetere i due passaggi precedenti per tutto il giro.



fig. 21

Figura 21:

Mettere un po di colla sul retro del lavoro e chiudere con l'ultrasuede. Una volta asciutta la colla ritagliare a filo stiff staff.

Chiudere il bordo a brick stitch con le roc 11/0.

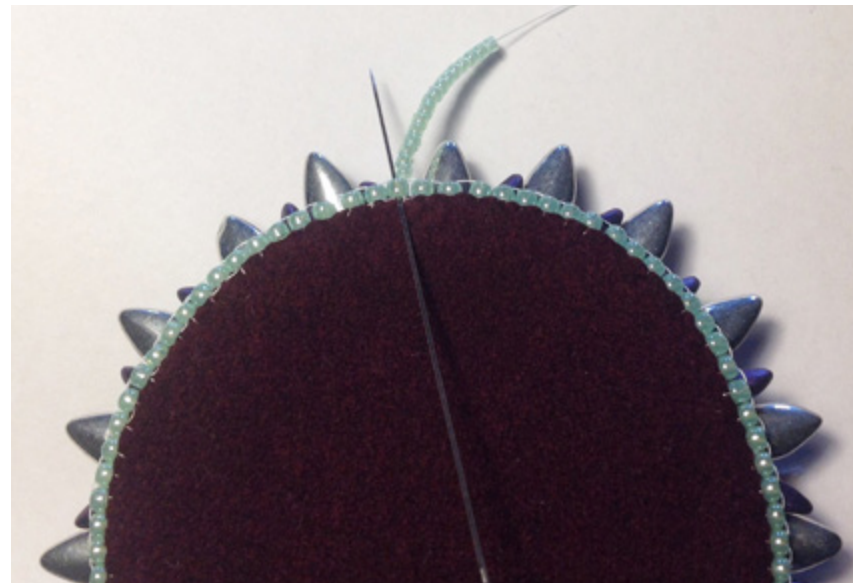


fig. 22

Figura 22:

Usciamo con il filo da una roc del bordo, infiliamo 16 roc 15/0 (B) e rientriamo nella roc di partenza.

Ripassare l'infilata.

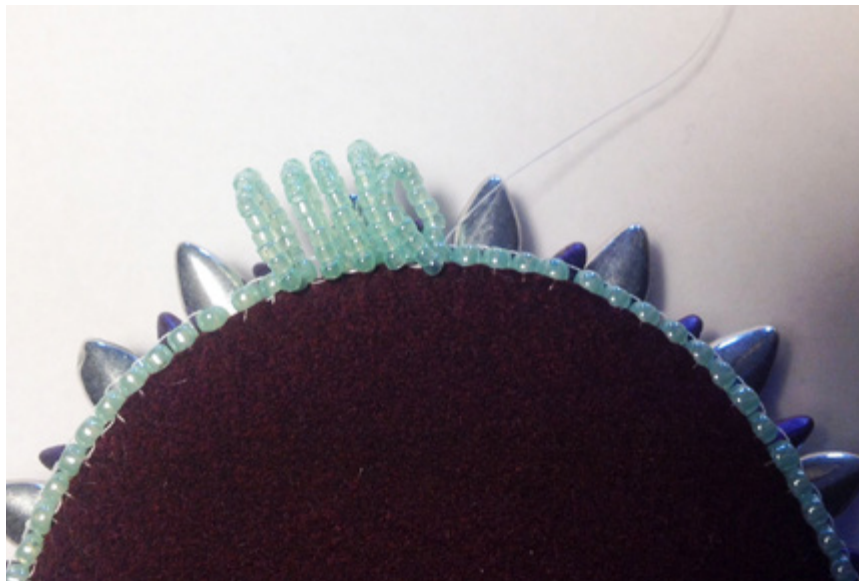


fig. 23

Figura 23:

Ripetere il passaggio precedente per un tot di 5 asole.



fig. 24

Figura 24:

Finiamo la decorazione del bordo mettendo 1 roc 15/0 (A) sopra le roc 11/0. Usciamo dalla Roc di base, infiliamo una micro, rientriamo nella roc di base e saliamo nella successiva.

Ripetere per tutto il giro.

Embroidery

di Sonia Lidozzi