

# Fermaglio Blue Dusher

*Chiacchierino ed Ago*

di Daniela Ambrosini

## Per accedere a questo tutorial si richiedono le seguenti competenze:

- Conoscenza dell'esecuzione dei due mezzi nodi A e B.
- Conoscenza dell'esecuzione del doppio nodo.
- Conoscenza dell'esecuzione del cerchio.
- Comprensione del grafico.
- Comprensione della legenda.
- Comprensione della scheda tecnica.
- Conoscenza dell'esecuzione del pippiolino.
- Conoscenza dell'esecuzione dello Split Ring.
- Conoscenza dell'esecuzione dell'Arco.
- Conoscenza della tecnica di inserimento delle perle nei pippiolini.
- Conoscenza della tecnica di inserimento delle perle tra i nodi.
- Conoscenza della tecnica di inserimento delle perle nei cerchi.
- Conoscenza della tecnica di inserimento delle perle in accoppiate multiple.
- Comprensione e Realizzazione della chiusura del lavoro.
- Conoscenza della tecnica di inamidatura dei merletti.

## Materiale occorrente:



- Filato Super-Lon Bead Cord Teal size 0,50mm. Cod: SM22588
- Accessori per Capelli - Forcina Ottone Anticato con filigrana farfalla 36mm. 2(pz) Cod: HR20511.
- Perline rocaille Matubo 7/0 crystal Bronze 3,5mm. Cod: SZ25596.
- Perline Matubo 7/0 Pastel Emerald 3,5mm. Cod:SZ25600.
- Toho Mix Kintaro Gold(3206) Cod: TH90901.
- Ago da Chiacchierino N°5.

[>> Idea Bijoux <<](#)



fig. 1

#### Inserimento dei materiali:

Inserire preventivamente le perline rocaille 11/0 sul filo di lavorazione (Mix Kintaro), tenendo presente che vanno infilate in senso inverso rispetto alla lavorazione: le perle che andranno lavorate per prime vanno montate per ultime e viceversa. Inserire per primi 15 triangolini (per le zampe della libellula), 24 rocaille chiare (Per le ali piccole), 28 rocaille miste (per le ali grandi), una Matubo Emerald (per l'occhio), 16 rocaille oro chiaro (per le antenne), una matubo emerald (per l'altro occhio).

## Scheda tecnica

- R.1: (3-1B., 2-8B., 2-8B., 2-1B., 3), ch.
- S.R.2: (15, V., 15), ch., B.6
- S.R.3: (10, V., 10), ch., B.3, v.
- C.H.4: (1-1B.1aB ripetere per 6 volte, 1+), ch.
- C.H.5: (1-1B.1aB ripetere per 8 volte, 1+),ch.V.
- S.R.6: (15, V., 15), ch., B.6, v.
- S.R.7: (10, V., 10), ch., B.3
- C.H.8: (1-1B.1aB ripetere per 6 volte, 1+), ch.
- C.H.9: (1-1B.1aB ripetere per 8 volte, 1+),ch.V.
- S.R.10: (13, V., 13), ch., B.5, v.
- S.R.11: (8, V., 8), ch., B.3
- C.H.12: (1-1B.1aB ripetere per 5 volte, 1+), ch.
- C.H.13:(1-1B.1aB ripetere per 7 volte,1+),ch.V.
- S.R.14: (13, V., 13), ch., B.5, v.
- S.R.15: (8, V., 8), ch., B.3
- C.H.16: (1-1B.1aB ripetere per 5 volte, 1+), ch.
- C.H.17:(1-1B.1aB ripetere per 7 volte,1+),ch.V.
- S.R.18: (3-5B., 2-5B., 2-5B., 3, V., 3-5B., 2- 5B., 2-5B., 3), ch., B.3.
- S.R.19,20,21,22: (8, V., 8), ch., B.2.

## Legenda chiacchierino:

- R.: Cerchio
- S.R.: Split Ring
- 1B.: inserire una perlina nel pippiolino
- B.6: inserire sei perline al centro del cerchio
- 1aB: inserire una perlina sull'ago di lavorazione.
- C.H.: Arco
- - : Pippiolino.
- V.: Voltare il lavoro.
- ch.:chiudere.
- +: aggancio sul cerchio sottostante.



fig. 1



fig. 2

### Spiegazione:

Prima di iniziare il lavoro infilare l'ago da chiacchierino n°5 con il filo Super-Lon e lasciare una coda di 3-4 m. circa.

- R.1: (3-1B., 2-8B., 2-8B., 2-1B., 3), ch.
- R.1 Per il primo cerchio eseguire: 3 nodi 1 pippolino con 1 perlina(Matubo), 2 nodi un pippolino con 8 perline(11/0 chiare), 2 nodi 1 pippolino con 8 perline(11/0 chiare), 2 nodi 1 pippolino con 1 perlina(Matubo), 3 nodi, chiudere il lavoro.

- S.R.2: (15, V., 15), ch., B.6
- S.R.2 Per il secondo Split Ring: girare il cerchio appena lavorato verso il basso e posizionare l'ago da chiacchierino al centro del cerchio, poggiato sulla sua base. Eseguire 15 nodi, voltare il lavoro e lavorare 15 nodi (vedi il procedimento di elaborazione dello S.R.).

Procedere alla chiusura del cerchio, prima di serrare il cerchio sistemare al centro 6 perline Matubo Bronze (vedi tecnica inserimento perle all'interno dei cerchi).

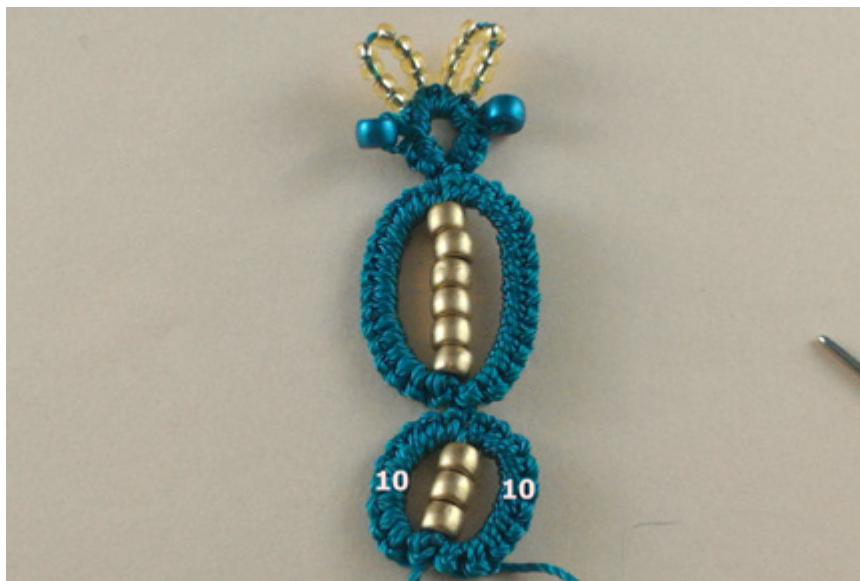


fig. 3

- S.R.3: (10, V., 10), ch., B.3, v.
- S.R.3 Per il terzo Split Ring: posizionare l'ago da chiacchierino sull'ultimo cerchio lavorato ed eseguite 10 doppi nodi, voltare il lavoro, 10 nodi, chiudere.

Prima di serrare il cerchio inserire 3 Perline Matubo Bronze. Voltare il lavoro.



fig. 4

- C.H.4: (1-1B.1aB ripetere per 6 volte, 1+), ch.
- C.H.4 Per il quarto Arco: eseguire 1 doppio nodo, un pippolino nel quale inserire 1 perlina 11/0 mista e sull'ago di lavorazione inserire una 8/0 dorata. Ripetere altre 5 volte, terminare con un doppio nodo. Chiudere il lavoro. Agganciare l'arco tra i due cerchi sottostanti.
- C.H.5: (1-1B.1aB ripetere per 8 volte, 1+),ch.V.
- C.H.5 Per il quinto Arco: eseguire 1 doppio nodo, un pippolino nel quale inserire 1 perlina 11/0 mista e sull'ago di lavorazione inserire una 8/0 dorata. Ripetere altre 7 volte, terminare con un doppio nodo. Chiudere il lavoro. Agganciare l'arco tra il primo(R.1) ed il secondo cerchio(S.R.)sottostanti. Voltare il lavoro.

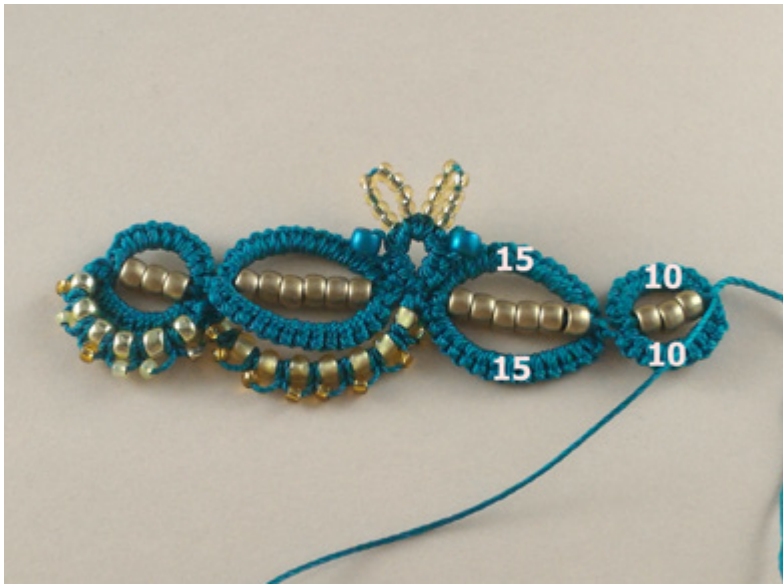


fig. 5

- S.R.6: (15, V., 15), ch., B.6, v.
- S.R.6 Per il sesto Split Ring: eseguire 15 doppi nodi, voltare il lavoro, 15 doppi nodi, chiudere il cerchio. Prima di serrare il cerchio inserire 6 perline Matubo Bronze.
- S.R.7: (10, V., 10), ch., B.3
- S.R.7 Per il settimo Split Ring: eseguire 10 doppi nodi, voltare il lavoro, 10 doppi nodi, chiudere il cerchio. Prima di serrare il cerchio inserire 3 perline Matubo Bronze.



fig. 6

- C.H.8: (1-1B.1aB ripetere per 6 volte, 1+), ch.
- C.H.8 Per l'ottavo Arco: eseguire 1 doppio nodo, un pippolino nel quale inserire 1 perlina 11/0 mista e sull'ago di lavorazione inserire una 8/0 dorata. Ripetere altre 5 volte, terminare con un doppio nodo. Chiudere il lavoro. Agganciare l'arco tra i due cerchi sottostanti.
- C.H.9: (1-1B.1aB ripetere per 8 volte, 1+), ch.V.
- C.H.9 Per il nono Arco: eseguire 1 doppio nodo, un pippolino nel quale inserire 1 perlina 11/0 mista e sull'ago di lavorazione inserire una 8/0 dorata. Ripetere altre 7 volte, terminare con un doppio nodo. Chiudere il lavoro. Agganciare l'arco tra il primo (R.1) ed il secondo cerchio (S.R.) sottostanti. Voltare il lavoro.





fig. 7

- S.R.10: (13, V., 13), ch., B.5, v.S.R..10  
Per il decimo Split Ring: eseguire 13 doppi nodi, voltare il lavoro, 13 doppi nodi, chiudere il cerchio. Prima di serrare il cerchio inserire 5 perline Matubo Bronze.

- S.R.11: (8, V., 8), ch., B.3

- S.R..11 Per l'undicesimo Split Ring: eseguire 8 doppi nodi, voltare il lavoro, 8 doppi nodi, chiudere il cerchio. Prima di serrare il cerchio inserire 3 perline Matubo Bronze.

- C.H.12: (1-1B.1aB ripetere per 5 volte, 1+), ch.

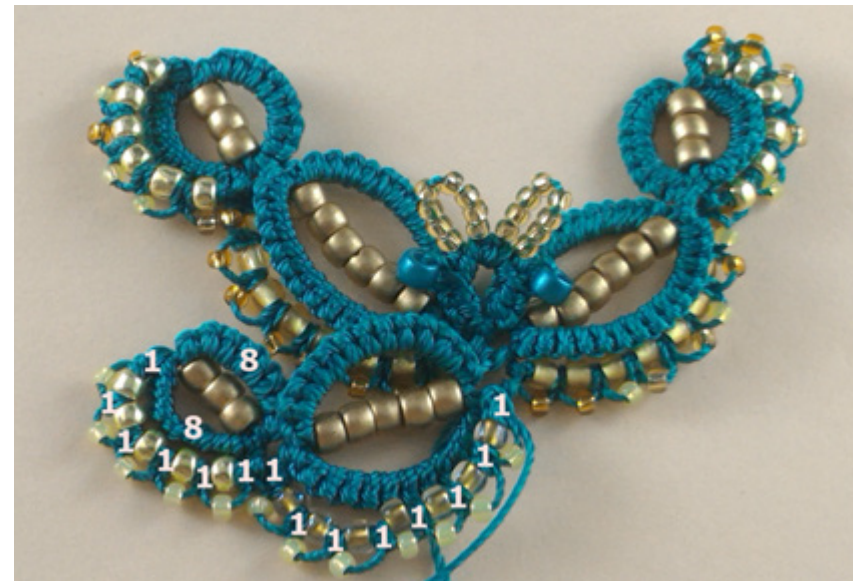


fig. 8

- C.H.12 Per il dodicesimo Arco: eseguire 1 doppio nodo, un pippolino nel quale inserire 1 perlina 11/0 chiara e sull'ago di lavorazione inserire una 8/0 trasparente dorata scura. Ripetere altre 4 volte, terminare con un doppio nodo. Chiudere il lavoro. Agganziare l'arco tra i due cerchi sottostanti.

- C.H.13:(1-1B.1aB ripetere per 7 volte,1+),ch.V.

- C.H.13 Per il tredicesimo Arco: eseguire 1 doppio nodo, un pippolino nel quale inserire 1 perlina 11/0 chiara e sull'ago di lavorazione inserire una 8/0 trasparente dorata scura. Ripetere altre 6 volte, terminare con un doppio nodo. Chiudere il lavoro. Agganziare l'arco alla base del cerchio grande. Voltare il lavoro.



fig. 9

- S.R.14: (13, V., 13), ch., B.5, v.
- S.R..14 Per il quattordicesimo Split Ring: eseguire 13 doppi nodi, voltare il lavoro, 13 doppi nodi, chiudere il cerchio. Prima di serrare il cerchio inserire 5 perline Matubo Bronze.
- S.R.15: (8, V., 8), ch., B.3
- S.R..15 Per il quindicesimo Split Ring: eseguire 8 doppi nodi, voltare il lavoro, 8 doppi nodi, chiudere il cerchio. Prima di serrare il cerchio inserire 3 perline Matubo Bronze.
- C.H.16: (1-1B.1aB ripetere per 5 volte, 1+), ch.
- C.H.16 Per il sedicesimo Arco: eseguire 1 doppio nodo, un pippolino nel quale inserire 1 perlina 11/0 chiara e sull'ago di lavorazione



fig. 10

- inserire una 8/0 trasparente dorata scura. Ripetere altre 4 volte, terminare con un doppio nodo. Chiudere il lavoro. Agganciare l'arco tra i due cerchi sottostanti.
- C.H.17:(1-1B.1aB ripetere per 7 volte, 1+),ch.V.
- C.H.17 Per il diciassettesimo Arco: eseguire 1 doppio nodo, un pippolino nel quale inserire 1 perlina 11/0 chiara e sull'ago di lavorazione inserire una 8/0 trasparente dorata scura. Ripetere altre 6 volte, terminare con un doppio nodo. Chiudere il lavoro. Agganciare l'arco alla base del cerchio grande. Voltare il lavoro.

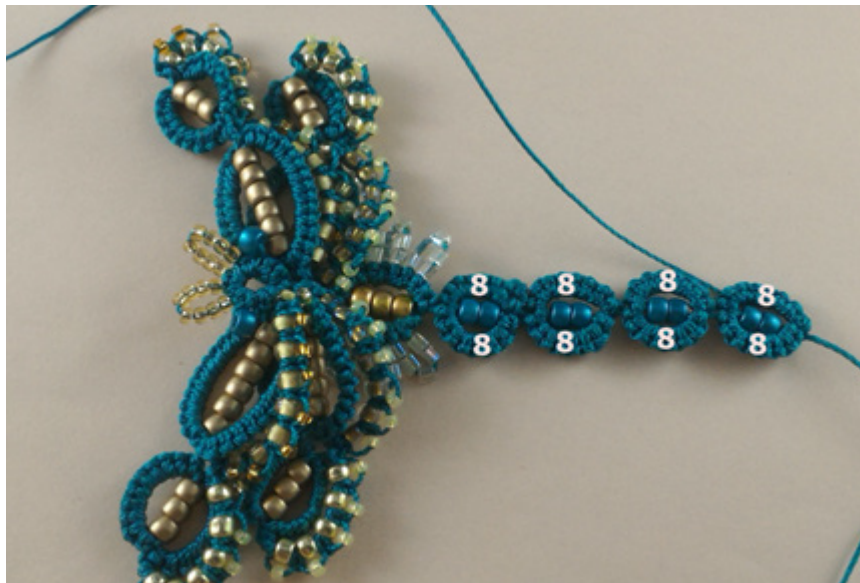


fig. 11

- S.R.18: (3-5B., 2-5B., 2-5B., 3, V., 3-5B., 2- 5B., 2-5B., 3), ch.

- S.R.18 Per il diciottesimo Split Ring: eseguire 3 doppi nodi, un pippolino con 5 triangolini, 2 doppi nodi, un pippolino con 5 triangolini, 2 doppi nodi, un pippolino con 5 triangolini, 3 doppi nodi, Voltare il lavoro. Riprendere con 3 doppi nodi, un pippolino con 5 triangolini, 2 doppi nodi, un pippolino con 5 triangolini, 2 doppi nodi, un pippolino con 5 triangolini, 3 doppi nodi, chiudere il cerchio.



fig. 12

S.R.19,20,21,22: (8, V., 8), ch., B.2.

- S.R.19-22 Per il diciannovesimo-ventiduesimo Split Ring: eseguire 8 doppi nodi, voltare il lavoro, 8 doppi nodi, chiudere il cerchio.

Prima di serrare il cerchio inserire 2 perline Matubo Emerald.

Chiudere il lavoro:

Con un ago da Chiacchierino più sottile di quello finora utilizzato, passare il filo nei primi nodi dell'ultimo cerchio lavorato, allo scopo di nascondere in fase di chiusura. Tagliare il filo in eccesso e fare la stessa cosa con l'altro, dopo averlo tagliato dal gomito.

## Montaggio.

- Inamidare leggermente il lavoro prima di fissarlo sulla molla per capelli. Per montare il fiocco munirsi di una gugliata di filo di scarto e un ago da chiacchierino più sottile di quello di lavorazione.

Praticare una cappiolina alla fine della gugliata ed assicurarla a cavallo dell'inizio della molletta. Poggiare il lavoro sulla struttura metallica e passare l'ago sul davanti e sul dietro del lavoro facendo un puntino nascosto (fate attenzione passando sul davanti del lavoro a non lasciare scorgere il filo) sia su una metà che sull'altra, centrate bene la libellula fissandola sulla molletta.

Per chiudere il filo, assicurarlo alla molla con un doppio nodino. Tagliare.

Ecco i link dal mio canale youtube, utili per elaborare le tecniche base:

- [L'Arco](#)
- [Il cerchio](#)
- [Il pippiolino](#)
- [Chiusura di una serie di cerchi](#)
- [Lo Split Ring](#)
- [Inserimento delle perle nei pippiolini](#)
- [Inserimento delle perle nei cerchi](#)
- [Inserimento delle perle ad accoppiate frontali](#)
- [Chiusura dei fili](#)
- [Inamidatura di un merletto](#)

# *Chiacchierino ed Ago*

di Daniela Ambrosini