

# Ciondolo Galizia

*Soutache*

di Sonia Lidozzi

## Materiale occorrente:



## Occorrente:

- Cabochon 18x13 - SW11312
- Soutache Shibory - SM23243
- Soutache Denim - SM22972
- Perle 4MM - SW11062
- Perle 3MM - SW13150
- Rocailles 11/0 - TH90826
- Polygon 13MM - SW11036

[>> Idea Bijoux <<](#)



fig. 1

Figura 1:

Tagliare 16cm di piattina, due pezzi di quella shibory e uno della Denim. Incollare la piattina soutache al cabo con la colla.

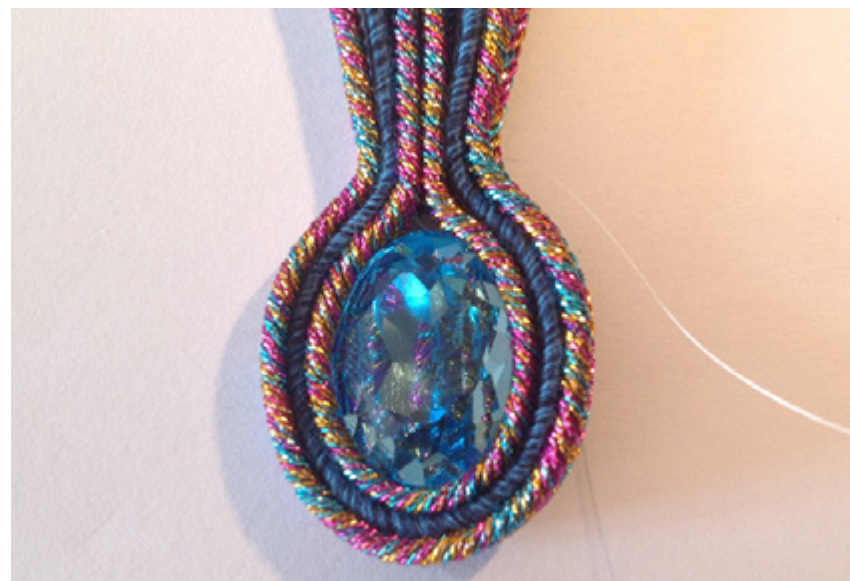


fig. 2

Figura 2:

Cucire le altre due piattine attorno alla prima. I punti vanno sempre fatti sul retro del lavoro. Serrare bene con ago e filo le sei codine.



fig. 3

Figura 3:

Ai lati delle sei codine mettere le Perle da 4mm e fare i due riccioli laterali. Fissare bene sul retro e tagliare le eccedenze.



fig. 4

Figura 4:

Tagliare 20cm di entrambe le piattine. Cucire al centro la Perla da 4 mm e serrare bene le codine.



fig. 5

Figura 5:

Con le perle da 3mm realizzare i due riccioli sui lati.



fig. 6

Figura 6:

Cucire tra loro le codine sul retro del modulo come da foto.



fig. 7

Figura 7:

Con ago e filo cucire tra loro i due moduli



fig. 8

Figura 8:

Tra i due moduli cucire una perla da 4mm e sopra al cabo 1 Roc 11/0.



fig. 9

Figura 9:

Torniamo con ago e filo al modulo alto, e riprendiamo le nostre codine. Usciamo con il filo vicino a dove abbiamo legato le quattro codine, infiliamo 1 Roc 11/0 e curviamo le due piattine sopra la Roc e passiamoci con l'ago.

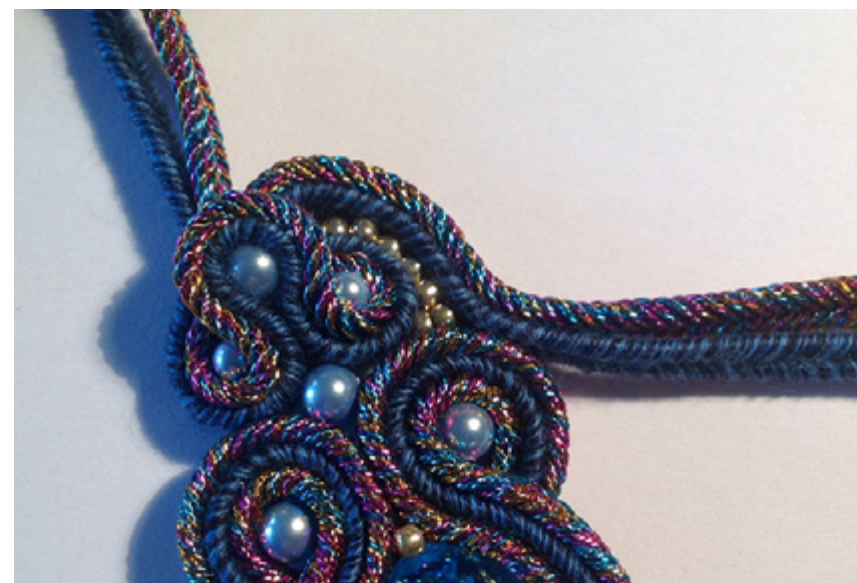


fig. 10

Figura 10:

Ripetere cucendo altre Roc 11/0. Arrivati alla base notiamo che lo spazio è un po' più largo, quindi ne metteremo due. Cucite le due Roc, andiamo a fissare le due piattine sul ricciolo di base.



fig. 11

Figura 11:

Uscire con l'ago verso l'alto, proprio nel punto dove abbiamo fatto la cucitura, infiliamo una perla 4mm e facciamo il ricciolo con la codina rimasta. Fissiamo bene sul retro e tagliamo l'eccedenza.



fig. 12

Figura 12:

Realizziamo la stessa decorazione anche sull'altro lato.





fig. 13

Figura 13:

Tagliamo 10cm di piattina Denim e Shibory. Cuciamo entrambe le piattine (la Denim va sotto) sul ricciolo che abbiamo fatto nel passaggio precedente lasciando un pezzettino.



fig. 14

Figura 14:

Allunghiamo le piattine fino al modulo sottostante e andiamo a fissarle in prossimità del ricciolo. Formiamo un nuovo ricciolo con all'interno una Perla da 3mm. Fissiamo bene sul retro e tagliamo l'eccedenza.



fig. 15

Figura 15:

Realizzare la stessa decorazione anche sull'altro lato.



fig. 16

Figura 16:

Tagliare 12cm di entrambe le piattine. Uscire con ago e filo sotto al ricciolo e fissiamo le nostre due piattine a 4cm dall'estremità. Uscire con l'ago nel punto dove le abbiamo cucite, infiliamo una Perla da 4mm e realizziamo un ricciolo con il pezzetto di 4cm. Fissare bene sul retro.



fig. 17

Figura 17:

Uscire vicino al ricciolo appena fatto, infiliamo una perla da 3mm e passiamo nelle due piattine. Fissare le due piattine sulla base vicino alla perla. Abbiamo creato un piccolo ponte.



fig. 18

Figura 18:

Infiliamo sopra le piattine una Perla da 4mm e facciamo un ricciolo. Chiudere bene sul retro.



fig. 19

Figura 19:

Realizzare lo stesso decoro anche sull'altro lato.



fig. 20

Figura 20:

Uscire con il filo tra i due riccioli che abbiamo creato. Infiliamo 1 Perla 3mm - 1 roc 11/0 - una goccia - 1 Roc 11/0 - 1 Perla 3 mm e passiamo nel ricciolo accanto. Ripassare più volte con il filo.



fig. 21

Figura 21:

Tagliare 6 cm di piattina Denim, piegarla a metà e fissarla sul retro del lavoro. Rfinire il retro del lavoro con l'ultrasuede.

# *Soutache*

di Sonia Lidozzi