

Pendente Albero di Giada

Embroidery

di Sonia Lidozzi

Materiale occorrente:



- Cabochon - CC19143
- Rocailles 11/0 - MK10520
- Perle 6mm - GB20318
- Swarovski 3mm - SW10595
- Swarovski 2,5mm - SW11548
- Perline Twists - GB21431
- Rocailles 15/0 - MK10570

[>> Idea Bijoux <<](#)



fig. 1

Figura 1:

Incollare il cabo sulla Stiff Staff. La tela ha una misura di 5 x6 cm



fig. 2

Figura 2:

Fissare bene il filo e infilare 4 Roc 11/0.



fig. 3

Figura 3:

Portarle a base lavoro e puntare l'ago davanti all'ultima roc messa

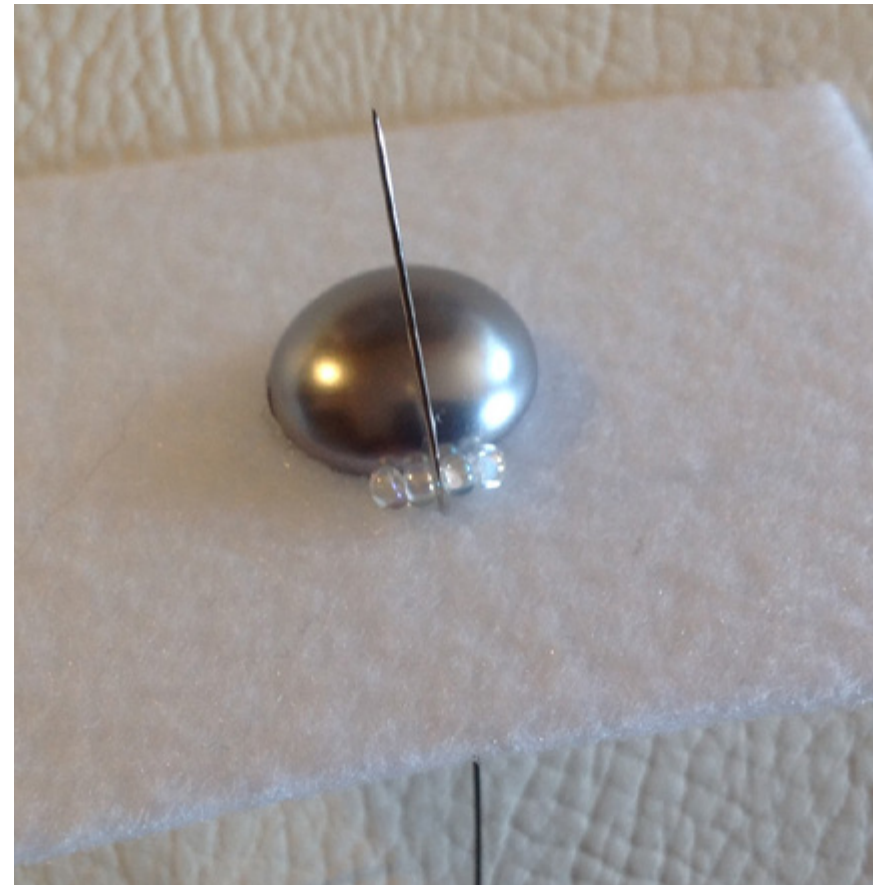


fig. 4

Figura 4:

Uscire con l'ago tra le quattro Roc

Pendente "Albero di Giada"



fig. 5

Figura 5:

Uscire con l'ago dalle due Rocailles



fig. 6

Figura 6:

Infilare altre due Rocailles



fig. 7

Figura 7:

Puntare l'ago davanti alle ultime roc inflate

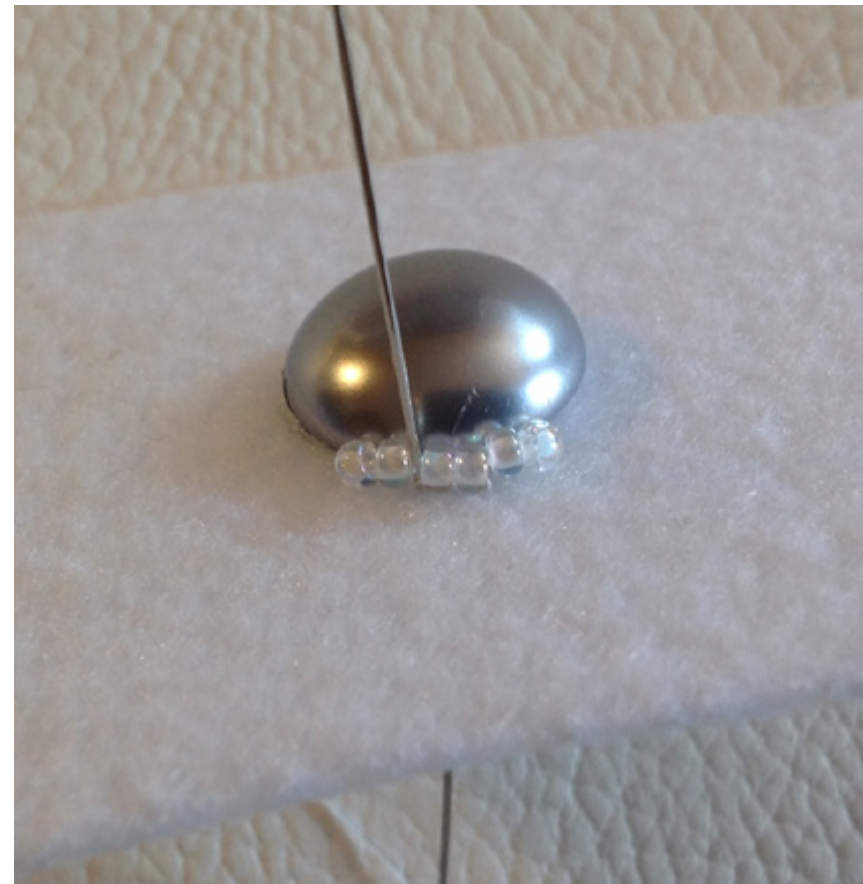


fig. 8

Figura 8:

Rientrare con l'ago tra le ultime quattro Roc

Pendente "Albero di Giada"



fig. 9

Figura 9:

Uscire dalle due Rocailles.



fig. 10

Figura 10:

Ripetere per tutta la circonferenza del cabo, aggiungendo sempre due Rocailles.



fig. 11

Figura 11:

Dividere in quattro il nostro spazio, aiutatevi disegnando delle linee con la matita.
Uscire con l'ago vicino alle roc che contornano il cabo e infilare una perla.



fig. 12

Figura 12:

Portarla alla base e puntiamo l'ago davanti, sulla linea disegnata.

Pendente "Albero di Giada"



fig. 13

Figura 13:

Ripetere per fissare le altre tre perle.



fig. 14

Figura 14:

Contornare le perle con le roc 11/0, stessa maniera usata per il contorno del cabo.



fig. 15

Figura 15:

Ritagliare la stiff staff come da foto (2-3mm) attorno ad una perla lasciate uno spazio più abbondante.



fig. 16

Figura 16:

Usciamo da un angolo e infiliamo, 1Roc 15/0-3 sw 2,5mm -1 Roc 15/0 e andiamo a puntare l'ago nell'angolo della perla successiva.

Pendente "Albero di Giada"



fig. 17

Figura 17:

Usciamo con il filo dalla Roc 15/0 e infiliamo 1 sw 2,5mm - 1 Roc 15/0 - 1 sw 2,5mm - 1 Roc 15/0, portiamo l'infilata a base lavoro e puntiamo l'ago.



fig. 18

Figura 18:

Risalire con l'ago e passare nello sw 2,5mm e nella Roc 15/0, quindi infilare 1 sw 2,5mm - 1 Roc 15/0 portare il tutto a base lavoro e puntare l'ago.



fig. 19

Figura 19:

Realizzare tutto il contorno in questa maniera, sui lati 3 sw 2,5mm. Lasciare libera l'ultima perla, quella con il bordo di Stff Staff piu largo.



fig. 20

Figura 20:

Uscire con l'ago accanto ai sw da 3mm, infilare una Twists - 1 Roc 15/0, portare alla base e rientrare nella Twists.

Pendente "Albero di Giada"



fig. 21

Figura 21:

Cucite le altre Twist in questa maniera, sono 7 in tutto.



fig. 22

Figura 22:

Uscire ora con il filo da una Roc 15/0 sopra una Twists, tra le roc mettere uno sw 2,5mm.



fig. 23

Figura 23:

Usciti dall'ultima Roc 15/0, inflare 1 sw 2,5mm e passare nella prima Roc 11/0 del contorno della perla.



fig. 24

Figura 24:

passando sul retro, usciamo con l'ago nell'altra Roc 11/0, quella sull'altro lato, infiliamo 1 sw 2,5mm e rientriamo nella prima Roc 15/0 sulla Twists.

Ripassare con il filo per un maggiore sostegno.



fig. 25

Figura 25:

Mettiamo un po' di colla sul retro e fissiamo l'ultrasuede. Ritagliare a filo stiff staff.



fig. 26

Figura 26:

Rifiniamo con le Roc 11/0. Uscire con l'ago sul retro e infilare 2 Roc 11/0.



fig. 27

Figura 27:

Portarle alla base e puntare l'ago che dovrà passare in entrambi i tessuti.



fig. 28

Figura 28:

Risalire nella seconda e scendere dalla prima Rocailles.



fig. 29

Figura 29:

Risalire nella seconda e infilare una Roc 11/0, puntare l'ago sempre nei due tessuti



fig. 30

Figura 30:

Risalire nella Rocailles.



fig. 31

Figura 31:

Rifinire tutto il contorno, lavorando una Roc 11/0 per volta.



fig. 32

Figura 32:

Usciamo con il filo da una Roc 11/0 sotto la Twists, e infiliamo 2 Roc 11/0 - 1 Twists - 2 Roc 11/0 e rientriamo nella Roc successiva.

Pendente "Albero di Giada"



fig. 33

Figura 33:

Ripetere per tutto il lato.



fig. 34

Figura 34:

Uscire con il filo dall'ultima Twists messa e infilare 3 Roc 15/0, passare nella Twists successiva.



fig. 35

Figura 35:

Ripetere mettendo 3 Roc 15/0 tra le Twists.
Abbiamo completato il modulo grande.



fig. 36

Figura 36:

Prendiamo un altro cabo, incolliamolo alla Stiff Staff
e cuciamo le Roc 11/0 attorno come abbiamo
fatto con l'altro. Ritagliare la stiff.

Pendente "Albero di Giada"



fig. 37

Figura 37:

Mettiamo la colla sul retro e attacchiamo l'ultrasuede. Ritagliare a filo. Bordare con le Roc 11/0 come spiegato per l'altro modulo.



fig. 38

Figura 38:

Usciamo da una roc 11/0 e infiliamo 1 Roc 15/0 - 1 Perla - 1 Roc 15/0 e passiamo nella Roc dell'altro modulo.



fig. 39

Figura 39:

Usciamo nella Roc accanto, infiliamo 1 Roc 15/0, passiamo nella Perla, prendiamo un'altra Roc 15/0 e passiamo nella roc dell'altro modulo. Questa cucitura va fatta prendendo in centro del modulo grande. Usciamo da una Roc accanto e prendiamo 1 Roc 15/0 - 1 Twists - 1 Roc 15/0 - 1 Twists - 1 Roc 15/0 e passiamo nella Roc 11/0 sull'altro modulo.



fig. 40

Figura 40:

Uscire con il filo da 1 Roc 15/0 prima della Twists e infilare 2 Roc 15/0 - 1 Roc 11/0 - 2 Roc 15/0 e passiamo nella Roc 15/0 tra le due Twists. Fare l'arco anche sopra la Twists successiva.



fig. 41

Figura 41:

Uscire con il filo dalla Roc 11/0 dell'archetto e infilare 1 Roc 15/0 - 1 sw 3mm - 1 Roc 15/0 e passiamo nella Roc 11/0 dell'archetto successivo.



fig. 42

Figura 42:

Ripetere la stessa lavorazione anche sull'altro lato della Perla.



fig. 43

Figura 43:

Uscire con il filo dallo sw 3mm e infiliamo 1 Roc 15/0 - 1 sw 3mm - 1 Roc 15/0 e passiamo nello sw 3mm sull'altro lato.

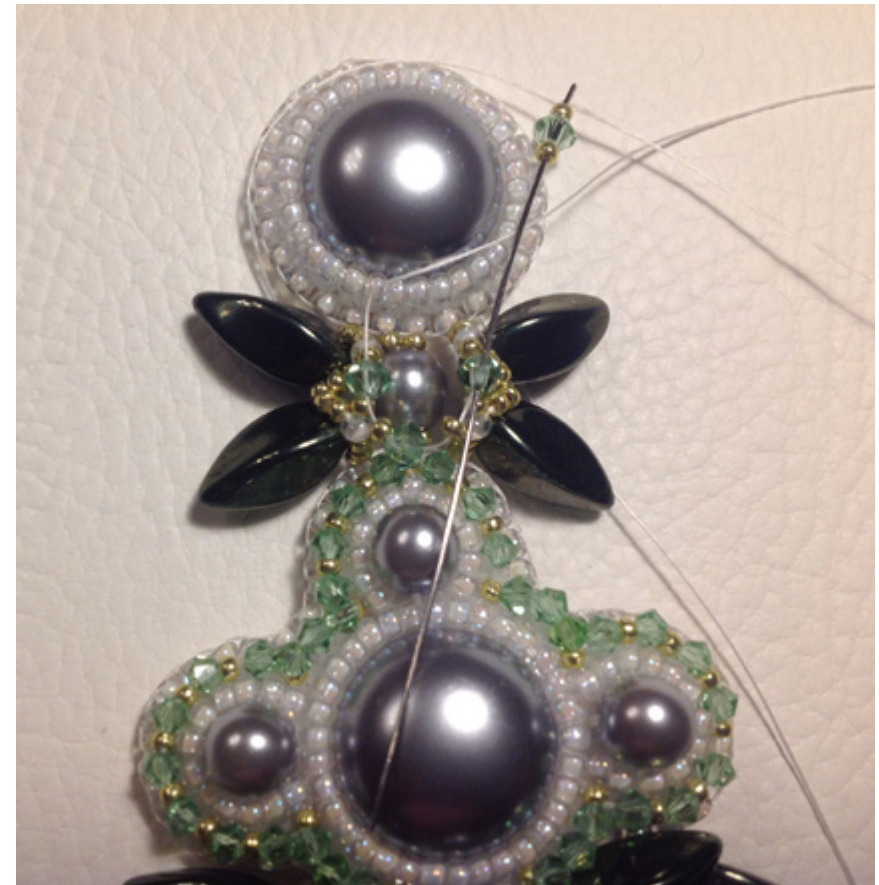


fig. 44

Figura 44:

Ripetere stessa infilata e passare nello sw 3mm di partenza. Ripassare più volte.



fig. 45

Figura 45:

Giriamo il lavoro, usciamo con il filo da 1 Roc 15/0 prima della Twists, infiliamo 4 Roc 15/0 e passiamo nella Roc centrale. Ripetere anche sotto l'altra Twists.



fig. 46

Figura 46:

Stesso lavoro anche sotto le altre due Twists sull'altro lato.



fig. 47

Figura 47:

Sul modulo piccolo creiamo l'asolina, usciamo da una Roc 11/0 di base e infiliamo 1 sw 3mm - 3 Roc 15/0 - 1 sw 3mm, saltiamo una Roc 11/0 di base ed entriamo nella successiva. Ripassare più volte.

Embroidery

di Sonia Lidozzi