

Pendente  
**ARABESQUE**

Soutache

di Sonia Lidozzi



Occorrente:



- CABO CC18544
- CORDONCINO SM22948
- CORDONCINO SM22938
- ROC 8/0 TH90797
- ROC 15/0 MK10562
- PERLE 4MM GB21258
- BRIOLETTE SW 11734 (x2)
- STIFF STAFF TS12593
- ULTRA SUEDE TS12597

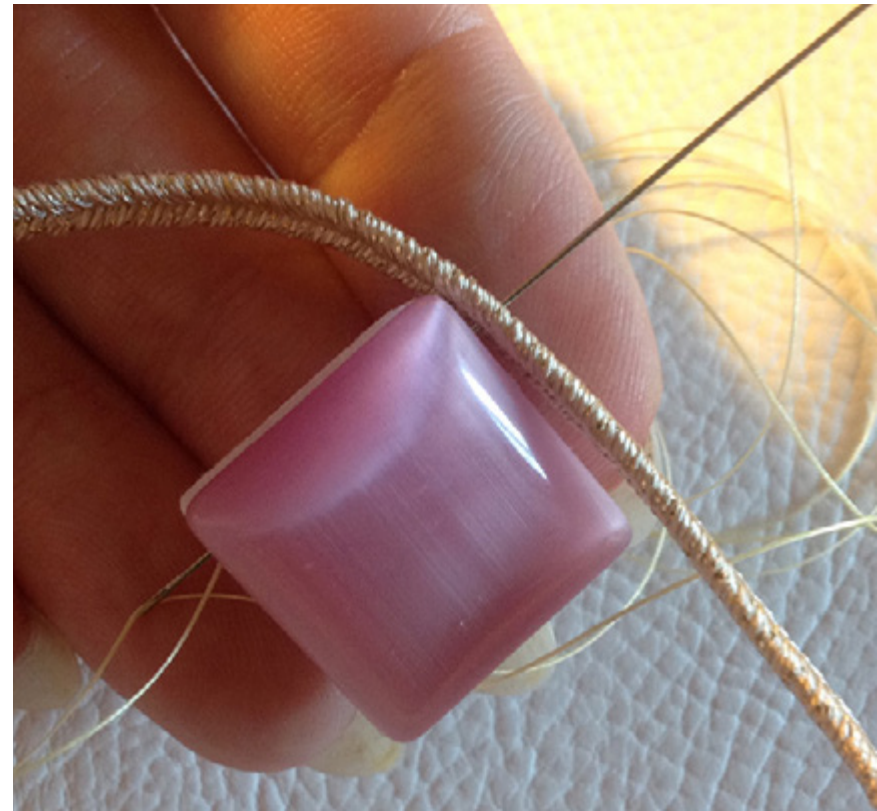
[>> Vai al carrello](#)

fig. 1



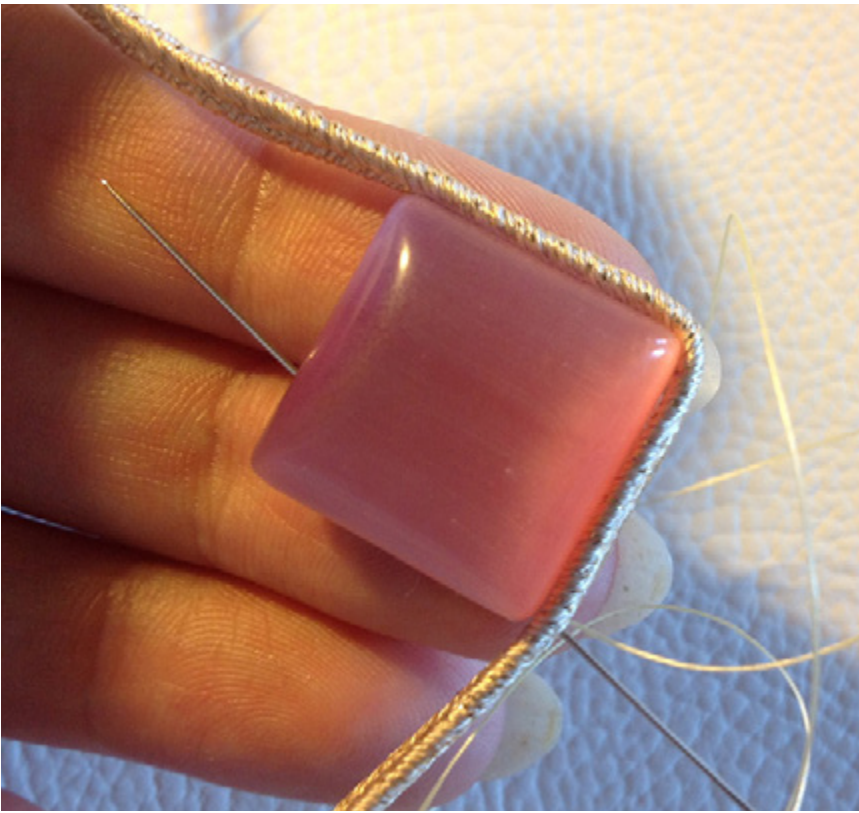
Incollare il cabo sulla Stiff Staff e ritagliare a filo.

fig. 2



Tagliare 4 piattine, una lunghezza di 20 cm.  
Prendere la prima, trovare il centro e iniziare a cucirla da quel punto. Piccoli punti passando nella Stiff Staff.

fig. 3



Cucire per bene fino alla punta opposta.

fig. 4



Prendere la seconda piattina, e cucirla con piccoli punti sopra alla prima.

*Pendente Arabesque*

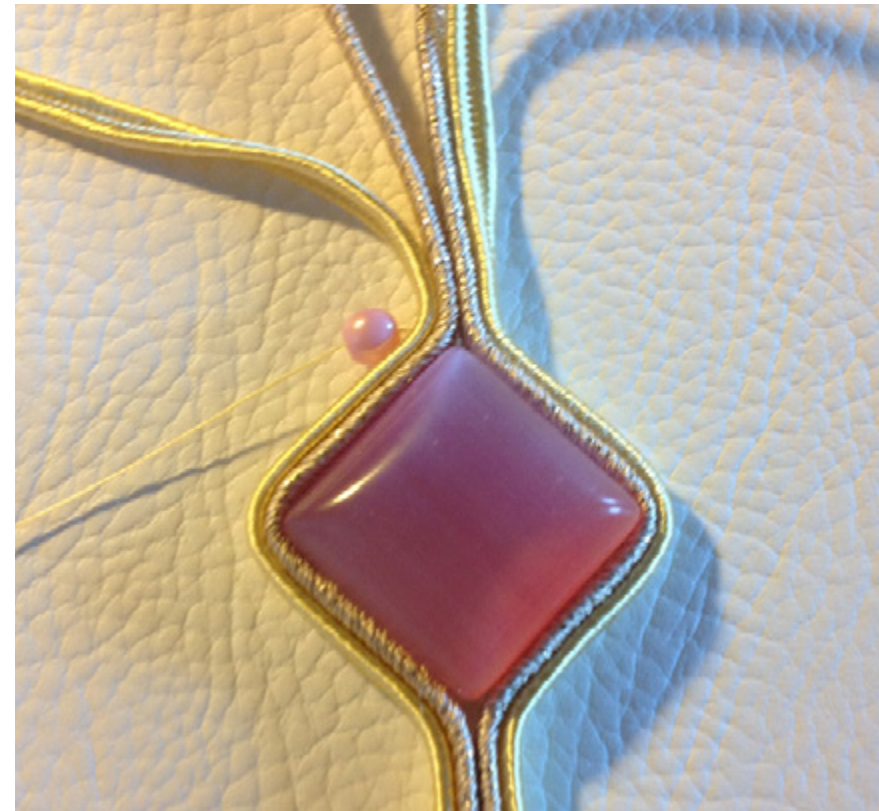
*Soutache*

fig. 5



Prendere le altre due piattine rimaste, e lavorare sull'altro lato alla stessa maniera. Una volta cuciti i lati fissare bene le 4 codine tra loro.

fig. 6



Lavoriamo ora sul lato dove le codine sono più corte. Usciamo con il filo sul lato e infiliamo una perla.

fig. 7



Realizziamo il primo ricciolo avvolgendo la perla con le piattine, e fissiamo le codine sul retro lavoro.

fig. 8



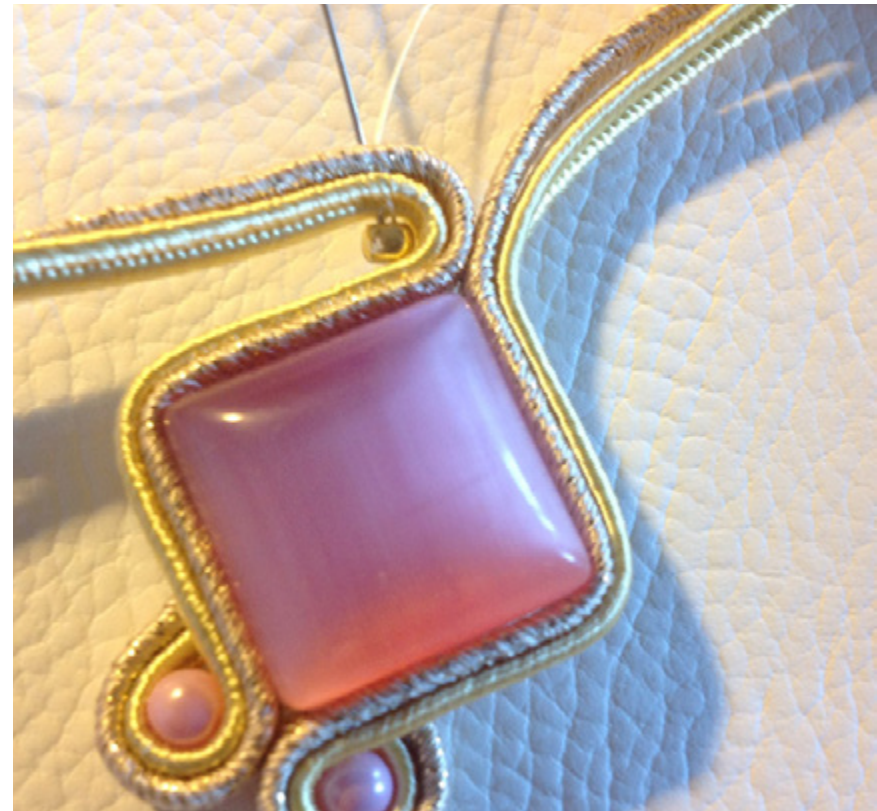
Realizziamo il ricciolo nella stessa maniera anche sull'altro lato.

fig. 9



Portiamoci ora con il filo sull'altro lato, usciamo vicino alla punta e infiliamo una Roc 8/0

fig. 10



Appoggiare le due piattine sopra la Roc 8/0 e passarle con il filo, rientrare (piattine-Roc) e cucire nelle piattine di base.



fig. 11



Cucire altre Roc 8/0 sino ad arrivare al primo angolo come da foto.

fig. 12



Poggiare le piattine vicino al ricciolo e cucirle alla base

*Pendente Arabesque*

*Soutache*

fig. 13



Fare un ricciolo con le piattine e fissarle bene sul retro del lavoro.

fig. 14



Lavorare lo stesso decoro anche sull'altro lato.

fig. 15



Portarsi ora con il filo sulla parte alta del lavoro e infilare 3 Roc 15/0.

fig. 16



Passare con il filo nella piattina di base lo spazio necessario per formare un picot.

fig. 17



Realizzare allo stesso modo una serie di picot per tutto il lato.

fig. 18



Uscire con il filo dalla Roc 15/0 centrale dell'ultimo picot fatto, infilare uno Sw e passare nella Roc centrale successiva.

fig. 19



Aggiungere i sw tra tutti i picot.

fig. 20



Realizzare lo stesso decoro anche sull'altro lato. Fare attenzione a realizzare lo stesso numero di picot.

fig. 21



Portarsi ora tra i due riccioli in basso e infiliamo 2Roc 15/0 - 1 goccia - 2 roc 15/0 e passare nell'altro ricciolo.

Ripassare più volte.

fig. 22



Uscire ora con il filo sul lato del ricciolo e infilare 3Roc 15/0 - 1 goccia - 3 Roc 15/0 e cucire sul ricciolo vuoto.

fig. 23



Cucire la terza goccia anche sull'altro lato.

fig. 24



Fare un'asolina con un pezzetto di piattina, fissare con un punto di colla poi dare qualche punto con ago e filo per sicurezza. Il nostro ciondolo è terminato, chiudere il retro con l'ultrasuede.

