



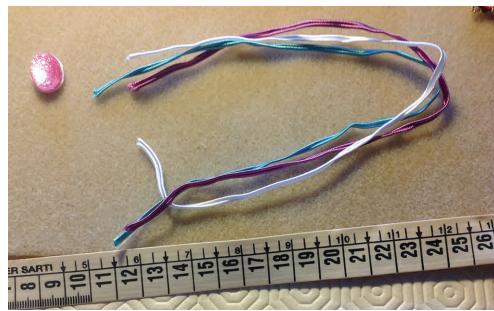
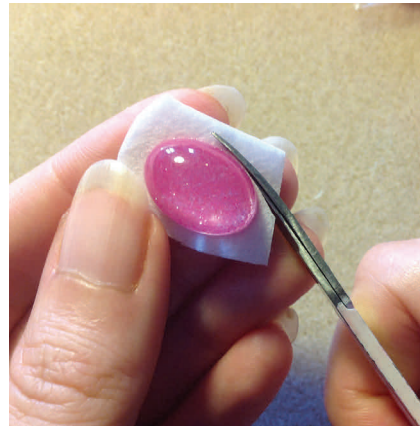
Materiale occorrente:

Lacy stiff stuff	TS12593
Cabo in resina	CC18783
Cordoncino Soutache	SM22290
Cordoncino Soutache	SM22282
Cordoncino Soutache	SM21839
SW 3mm	SW11759
Roc 15/0	TH91482
Briolette	SW11735
Monachelle	ES10211

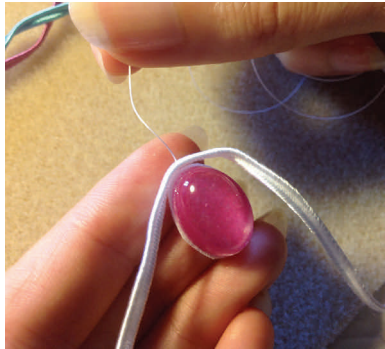


Incollare il cabo sulla
Stiff Staff.
Lasciar asciugare
qualche minuto.

Ritagliare la Stiff Staff in
eccesso



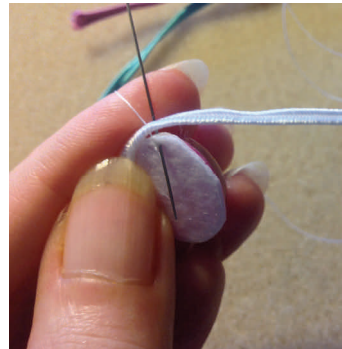
Tagliare 30 cm di cordoncino soutache nei tre colori.



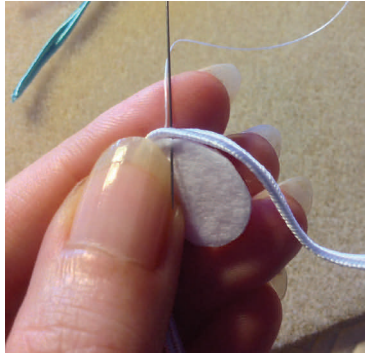
Fissare il filo sul retro,
e uscire da un'estremità
del cabo, infilare nel
centro la nostra prima
piattina.



Tenendo tesa la piattina rientrare con l'ago, poco distante dal punto in cui siamo usciti e passare anche nella Stiff Staff.



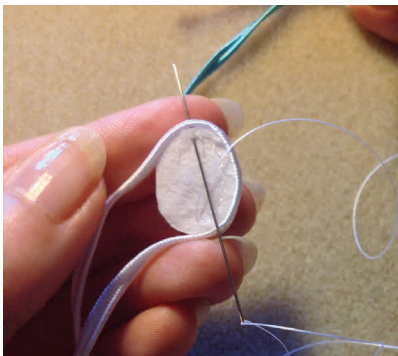
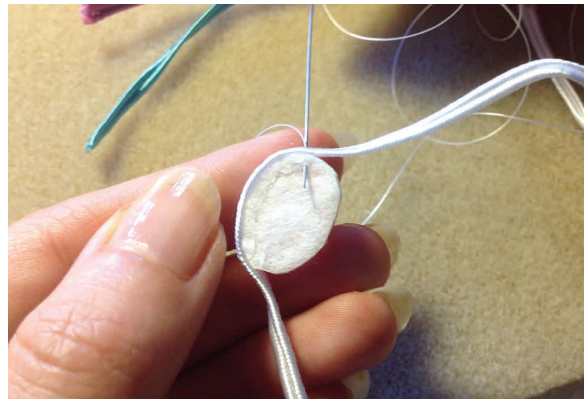
Spostarsi e ripuntare l'ago nella Stiff Staff e poi nel centro della piattina cercando di tenerla tesa.



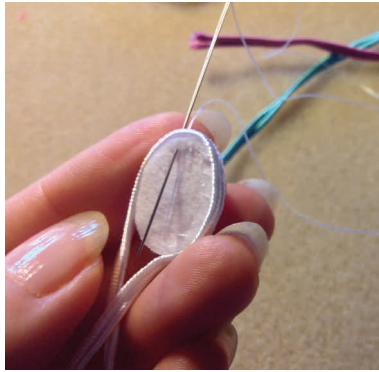
Proseguire in questo modo



Arrivare sino all'altra estremita' del nostro cabo.



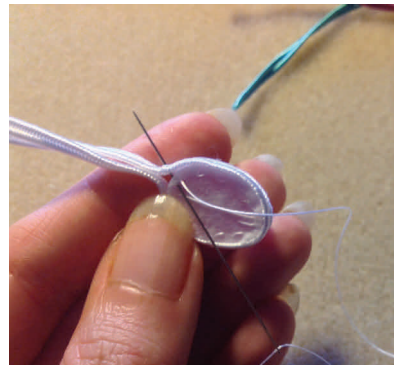
Torniamo al punto di partenza.



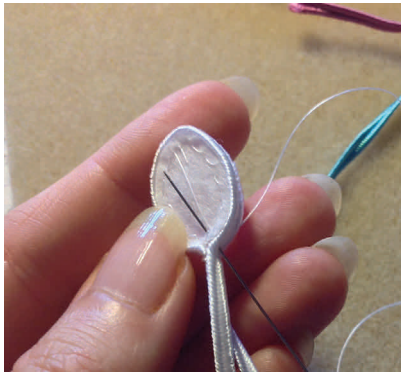
Iniziamo a cucire la nostra piattina anche sull'altro lato.



Arrivati alla punta usciamo con l'ago vicino alla piega dove si uniscono le due piattine.



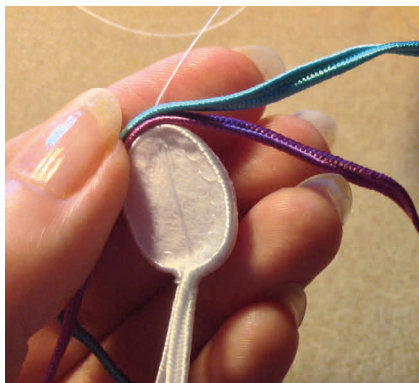
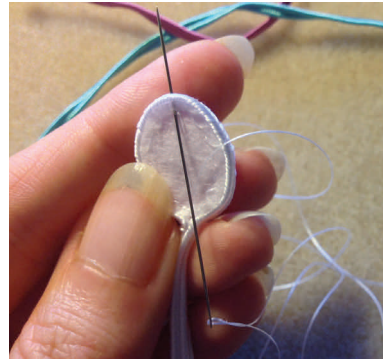
Legare le due piattine passando con l'ago . Bastano due volte.



Torniamo con il filo
sul retro



Portiamoci al punto di
partenza e usciamo
dalla piattina



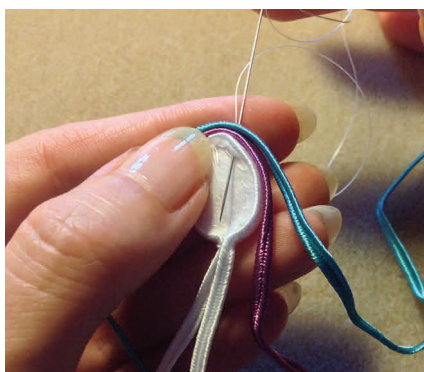
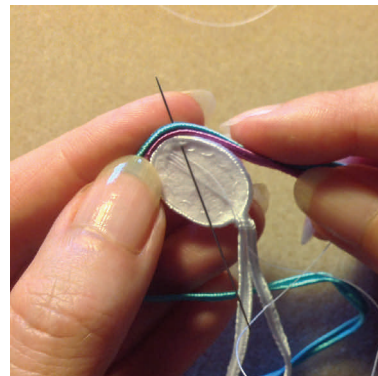
Cuciamo ora anche le
altre due piattine



Rientriamo in tutte e tre e anche sul pezzetto di Stiff Staff



Da sotto ci spostiamo leggermente e le passiamo tutte e tre con il filo.



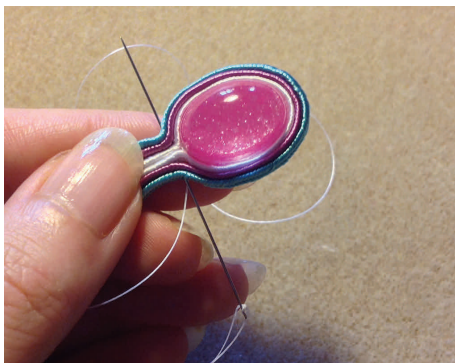
Proseguire nella cucitura.



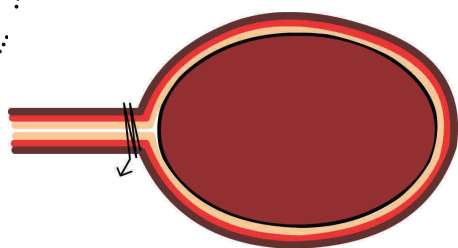
Una volta cucito un lato, torniamo al punto di partenza e iniziamo a cucire le piattine anche sull'altro lato.



Arrivati in fondo, passare con l'ago nelle sei piattine, e cucirle bene.



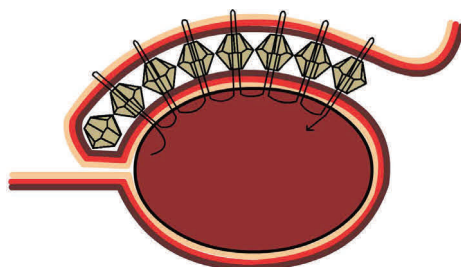
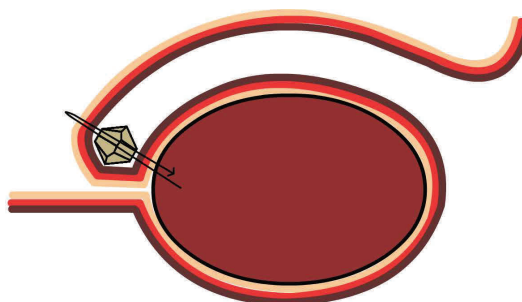
Il lavoro, vi si deve presentare in questa maniera.



Serrare bene le sei piattine



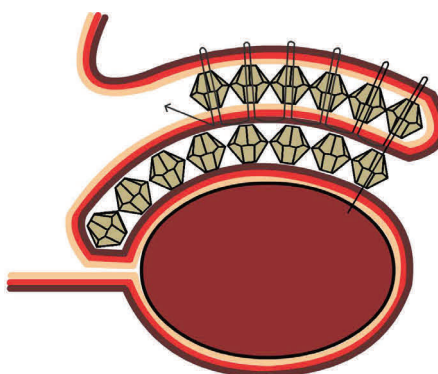
Spostarsi con l'ago di qualche millimetro verso il lato, uscire dalle tre piattine, infilare 1SW3 e passare anche nelle tre piattine che passeremo sopra le SW. Cercando di tenere il tutto ben teso, rientrare nelle tre piattine, nello SW e nelle tre di base, passando sul retro del cabo.

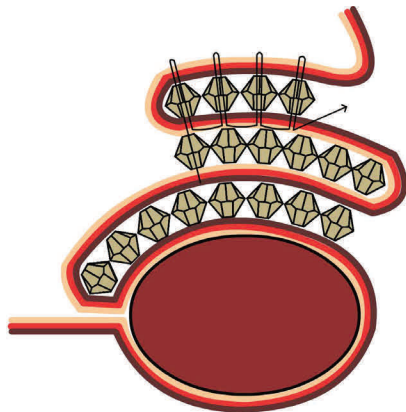


Ripetere la lavorazione per altre 7SW.



Passare ora con il filo nell'ultimo SW infilato, e nelle tre piattine, infilare 1SW, curvare le piattine e passare con l'ago. Rientrare nelle tre piattine, nello SW e in due piattine di base. Ripetere questo passaggio per altri 5SW.

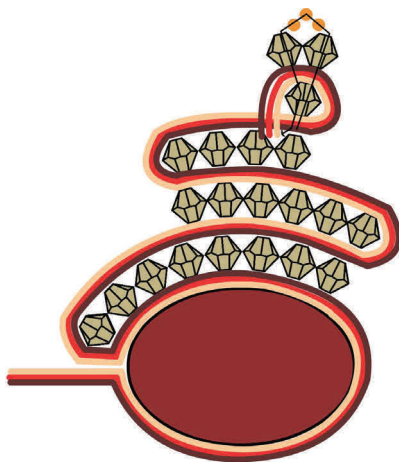
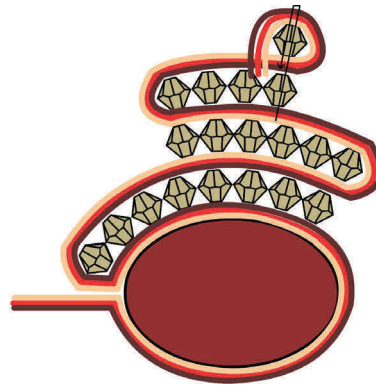




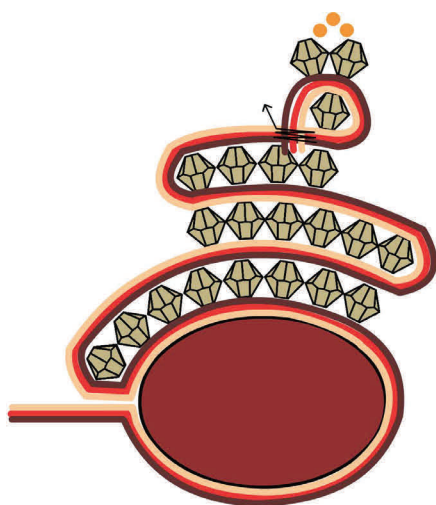
Dall'ultimo SW inserito, salire con l'ago e ripetere come da passaggio precedente, ma per un totale di 4SW.



All'ultimo SW inserito salire con l'ago e inserire 1SW e fissarlo alle piattine come fatto in precedenza.



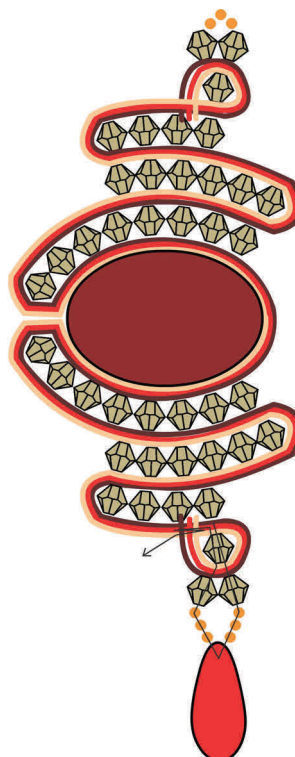
Salire nuovamente dallo SW e uscire dalle tre piattine, inserire 1SW, 3R15.1SW e rientrare. Ripassare questo ultimo passaggio.

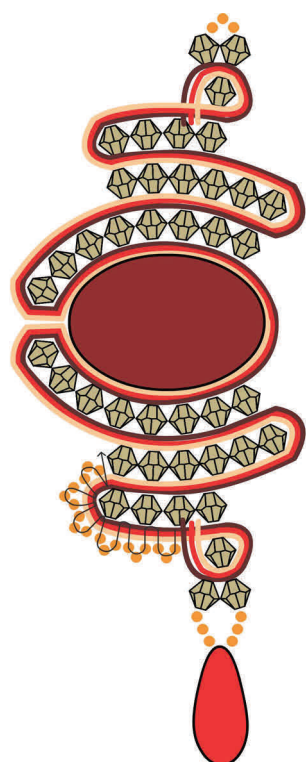


Legare tra di loro le tre piattine e fermarle con piccoli punti alla struttura di base.



Ripetere gli stessi passaggi anche sull'altro lato del cabo.
 Questa volta tra i due SW che mettiamo sulla punta mettere 3R15, la briolette, 3R15.
 Prima di procedere con la decorazione appoggiate l'orecchino su un pezzo di ultrasuede e delimitate la sagoma.



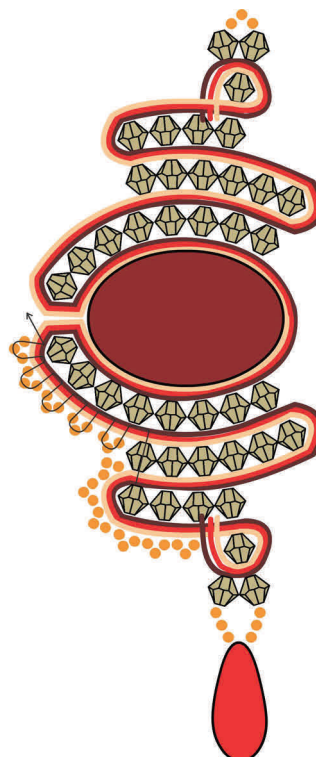


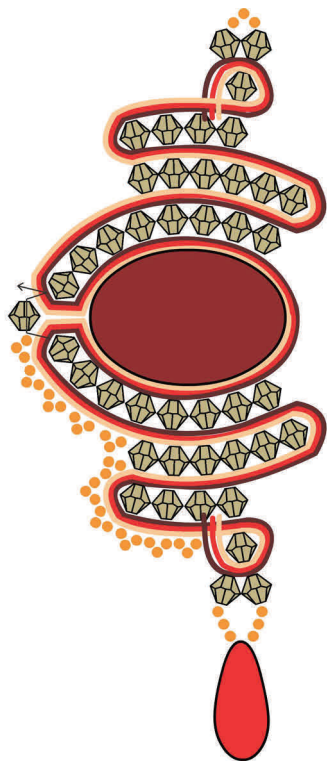
Iniziamo la decorazione con le R15, fare 6 pippolini sulla prima curva come da schema.

Passare sempre solo tra le 2 piattine, i passaggi vanno fatti sempre sul retro del lavoro.



Eeguirne altri cinque, sulle seconda curva

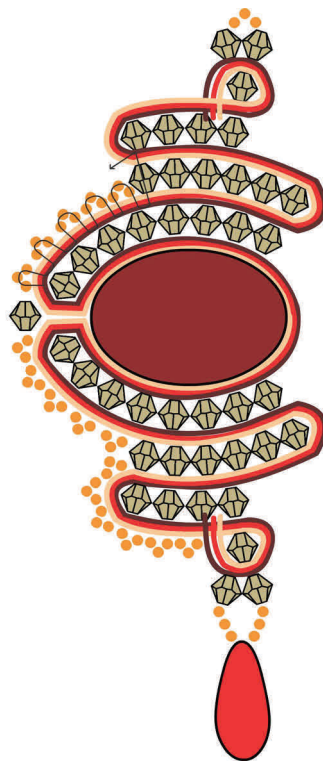


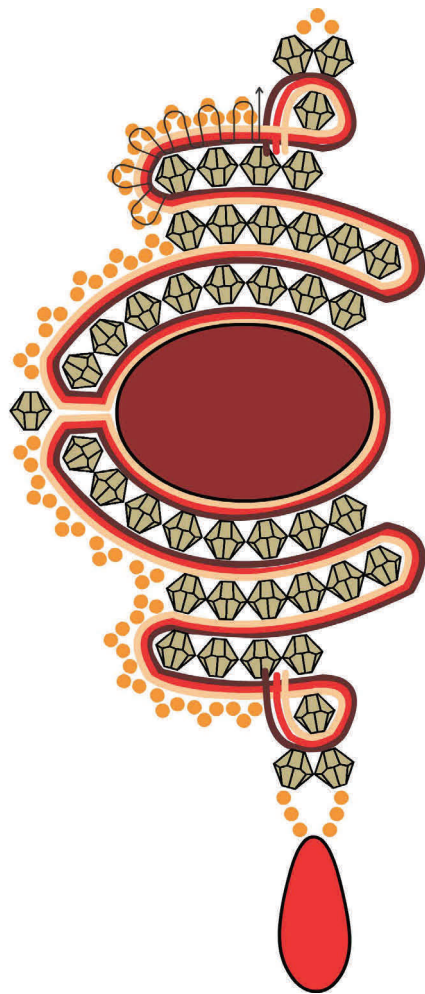


Inserire 1SW al centro,
tra le sei piattine.



Eeguire altri cinque pip-
piolini





Eeguire gli ultimi 6 pippolini.

Chiudere il filo.

Mettere uno strato di colla sul retro e incollare la sagoma sull'ultrasuede ritagliata in precedenza.